

**NAGYKOVÁCSI NAGYKÖZSÉG  
FENNTARTHATÓ FEJLŐDÉSÉNEK HELYI  
PROGRAMJA  
(2015-2020)**



**Készítette:**  
VTK Innosystem Kft.

**2015. május**

*"Ez idő szerint az emberiség kilátásai a jövőre nézvést rendkívül borúsak. Felettébb valószínű, hogy nukleáris fegyvereit önmaga ellen fordítva gyors, de a legkevésbé sem fájdalommentes öngyilkosságot követ majd el. S még ha ez nem történék is meg, lassú halál fenyegeti, mert megmérgezi, mellesleg pedig megsemmisíti a környezetet, amelyben, és amelyből él. Még ha idejekorán megálljt parancsolna is vak és hihetetlenül ostoba ténykedésének, ki van téve annak a veszélynek, hogy fokozatosan elsorvadnak mindazon tulajdonságai, amelyek emberi voltát alkotják. Számos gondolkodó felismerte ezt, és jó néhány könyv tartalmazza azt a felismerést, hogy a környezetpusztítás és a kultúra "hanyaglása" kéz a kézben járnak."*

(Konrad Lorenz)

## TARTALOMJEGYZÉK

<b>BEVEZETÉS</b> .....	<b>5</b>
<b>1 A FENNTARTHATÓ FEJLŐDÉS</b> .....	<b>7</b>
1.1 A FENNTARTHATÓ FEJLŐDÉS ÉRTELMEZÉSE .....	7
1.2 A FENNTARTHATÓ FEJLŐDÉS ALAPELVEI .....	8
<b>2 A FENNTARTHATÓ FEJLŐDÉS HELYI PROGRAMJA</b> .....	<b>10</b>
2.1 A FENNTARTHATÓSÁG LOKÁLIS PROGRAMJÁNAK LÉNYEGE, JELENTŐSÉGE .....	10
2.2 AZ ÖNKORMÁNYZAT SZEREPE A LOCAL AGENDA 21 FOLYAMATÁBAN	11
<b>3 HELYZETELEMZÉS</b> .....	<b>12</b>
3.1 NEMZETKÖZI KITEKINTÉS .....	12
3.2 A FENNTARTHATÓSÁG SZEMPONTJÁBÓL JELENTŐS HAZAI FOLYAMATOK .....	14
3.3 NAGYKOVÁCSI TELEPÜLÉS JELENLEGI HELYZETE .....	16
3.3.1 A TELEPÜLÉS RÖVID TÖRTÉNETE .....	16
3.3.2 TÁRSADALMI JELLEMZŐK .....	17
3.3.2.1 Népesedési folyamatok .....	17
3.3.2.2 Szociális ellátás .....	20
3.3.2.3 Oktatás .....	24
3.3.2.4 Egészségügy .....	27
3.3.2.5 Kultúra, társadalmi szervezetek jelenléte .....	27
3.3.3 TERMÉSZETI KÖRNYEZET .....	29
3.3.3.1 Domborzati adatok .....	29
3.3.3.2 Földtani adottságok .....	30
3.3.3.3 Levegő .....	30
3.3.3.4 Zaj, rezgés .....	32
3.3.3.5 Víz .....	33
3.3.3.6 Élővilág .....	35
3.3.3.7 Táj- és természetvédelem .....	40
3.3.4 ÉPÍTETT KÖRNYEZET .....	41
3.3.4.1 Kulturális örökségek .....	41
3.3.4.2 Zöldfelületek .....	43
3.3.5 KÖRNYEZETBIZTONSÁG .....	43
3.3.6 GAZDASÁGI HELYZETKÉP .....	45
3.3.6.1 Foglalkoztatási helyzet .....	45
3.3.6.2 Idegenforgalom .....	46

3.3.7 KÖZLEKEDÉSI INFRASTRUKTÚRA.....	47
3.3.8 KÖZSZOLGÁLTATÁS.....	47
<b>4 A FENNTARTHATÓSÁG HELYI PROGRAMJÁNAK MEGVALÓSÍTÁSA.....</b>	<b>51</b>
4.1 FÓRUMOK, PARTNERSÉGI KAPCSOLATOK.....	51
4.2 KÖZÖSSÉGKÖZPONTÚ PROBLÉMAELEMZÉS.....	51
4.3 A FENNTARTHATÓSÁGI PROGRAM TELEPÜLÉSI PRIORITÁSAINAK KIJELÖLÉSE, CÉLOK KITŰZÉSE .....	54
4.3.1 Társadalmi fenntarthatóság prioritásainak és céljainak kitűzése.....	55
4.3.2 Környezeti fenntarthatóság prioritásainak és céljainak kitűzése.....	57
4.3.3 Gazdasági fenntarthatóság prioritásainak és céljainak kitűzése.....	60
4.3.4 Intézményi fenntarthatóság prioritásainak és céljainak kitűzése.....	64
<b>5 INDIKÁTOROK ALKALMAZÁSA.....</b>	<b>66</b>
<b>6 VÉGREHAJTÁS, MONITORING.....</b>	<b>68</b>
<b>Felhasznált irodalom.....</b>	<b>70</b>

## BEVEZETÉS

A környezet védelme érdekében tett első nagy volumenű nemzetközi együttműködésnek Stockholm adott helyett 1972-ben, az Emberi Környezet Konferencián. A konferencia résztvevői a Stockholmi Nyilatkozat keretében első ízben fogadták el hivatalosan, nemzetközi szinten az emberhez méltó környezethez való jogot. A nyilatkozatban a kormányok ünnepélyesen kötelezettséget vállaltak, hogy megóvják és jobbá teszik az ember környezetét a mai és a jövő nemzedékek számára.

Következő lépcsőfokként 1983 decemberében az ENSZ főtitkára az akkori norvég miniszterelnököt kérte fel, hogy alapítson és irányítson egy különleges és független bizottságot azzal a céllal, hogy tolmácsolja a főbb környezeti kihívásokat a világ népei számára, valamint állítson össze egy politikai cselekvést sürgető felhívást. Ez utóbbi eredménye lett az 1987-ben publikált, a köztudatba a világbizottság vezetője után csak Brundtland-jelentésnek nevezett, de hivatalosan a „Közös Jövők” címet viselő dokumentum. Ez a keletkezése óta sokat idézett jelentés fogalmazta meg egyebek mellett először a fenntartható fejlődés fogalmát:

*„A fenntartható fejlődés olyan fejlődés, amely kielégíti a jelen szükségleteit, anélkül, hogy veszélyeztetné a jövő nemzedékek esélyét arra, hogy ők is kielégíthessék szükségleteiket”.*

A jelentés főbb megállapításai egy olyan fejlődési modellt vázoltak fel, mely a mennyiségi növekedést és a minőségi fejlődést egyaránt tartalmazza, s kimondja, hogy a gazdaság csak a környezet megőrzésével növekedhet. A fenntartható fejlődés három pillére, a környezet - gazdaság - társadalom egymással összefügg, a döntéseknél mindháromat figyelembe kell venni.

Az ENSZ 1992-ben Rio de Janeiróban megrendezett Környezet és Fejlődés Világkonferenciájára előkészítésekor a „Közös Jövők” jelentés megállapításait vették alapul. A Riói konferencián fogadták el a fenntartható fejlődés átfogó programját "Feladatok a XXI. századra" (Agenda 21) címmel. A program „A helyi hatóságok kezdeményezése az Agenda 21 támogatására” című (28.) fejezete helyhatósági teendőként jelöli meg a „helyi Agenda 21” kidolgozását.

A fenntartható fejlődés helyi (lokális) programja (Local Agenda 21 – LA21) azt célozza, hogy a természet-gazdaság-társadalom hármában úgy teremtse meg helyi, kisregionális szinten az összhangot, hogy az a fenntarthatóság hosszú távú elveit szolgálja.<sup>1</sup>

Hangsúlyozni kell, hogy az LA21 nem azonos a környezetvédelmi programmal, noha a nélkül az LA21 nem teljes. A fenntarthatóság lokális, kisregionális programja komplex program, amely a természeti környezet fejlesztésével összhangban tervezi el az épített környezet, infrastrukturális rendszer, energiaellátás, közlekedés, hulladékkezelés, agrárium stb. jövő orientált alakítását.

Az Európai Unió fenntarthatósághoz kapcsolódó stratégiai elképzelései között kiemelt szerepet kap a kis települések népességmegtartó képességének javítása. A fenntartható, a környezettel harmonikus kapcsolatra építő életmód fontos eleme a környezettel konform gazdasági tevékenység és életmód támogatása, ami a városi – különösen a nagyvárosi – településformában nehezebben valósítható meg.

Magyarországon még napjainkban is a kistelepülési rendszer a meghatározó forma, ezért szükségszerűen adódik, hogy a nemzeti stratégiával összhangban helyhatósági szinten is meg kell kezdeni a fenntartható fejlődést garantáló programok kidolgozását. Ezt a tényt felismerve készítette el Nagykovácsi Önkormányzata a település fenntartható fejlődését célzó helyi programját.

A program a jelenlegi környezeti állapot felmérésén a lehetőségének feltérképezésén alapulva, meghatározza Nagykovácsi Nagyközség fenntarthatósági programját különös tekintettel a település környezeti prioritásainak kijelölésére és az ezekhez kapcsolódó célok kitűzésére.

A dokumentum a fenntarthatóság általánosan használt három elemén kívül – társadalmi, környezeti és gazdasági fenntarthatóság – egy negyedik elemet is feldolgozott: az intézményi (menedzsment) fenntarthatóságot.

# 1 A FENNTARTHATÓ FEJLŐDÉS

## 1.1 A FENNTARTHATÓ FEJLŐDÉS ÉRTELMEZÉSE

A fenntartható fejlődés – mint már láthattuk - olyan fejlődés, amely biztosítani tudja a jelen szükségleteinek kielégítését, anélkül, hogy veszélyeztetné a jövő generációk lehetőségeit saját szükségleteik kielégítésére. A fenntartható fejlődés alapvető összetevője és üzenete a jövő nemzedékek szükséglet kielégítési jogának a mai generáció jogával azonos kezelése. Cél tehát a jövő generációk szükségleteinek tiszteletben tartása, méltányosság és igazságosság a jövő nemzedékek érdekeiben.

Egy kissé továbbfejlesztett definíció szerint a fenntartható fejlődés az emberi életminőség javulását jelenti úgy, hogy közben a támogató ökoszisztémák eltartó képességének határain belül maradunk.

A fenntartható fejlődés a tágran értelmezett életminőség javulását szolgálja, amely nem szűkíthető le az anyagi jólétre, hanem magában foglalja a környezet minőségét, a demokratikus jogok érvényesülését, a természeti erőforrásokhoz valamint a társadalom nyújtotta szolgáltatásokhoz és intézményekhez való hozzáférést, a teljes testi, lelki egészséget, a szabadidőt, a biztonságot is. A társadalmi jólét a környezetminőség és a társadalmat alkotók életminőségének együttes megnyilvánulása.

A természeti erőforrásokkal való fenntartható gazdálkodásnak együtt kell érvényesülnie a jólét elérését, megtartását elősegítő gazdasági fejlődéssel és a társadalmi igazságossággal, esélyegyenlőséggel.

*A természeti erőforrások* vonatkozásában ez azt jelenti, hogy hosszú távon a természeti környezet eltartó-képességével összhangban lehet csak a társadalom reális szükségleteinek a kielégítéséről gondoskodni; a környezet eltartó képessége egyben az igények kielégítésének korlátja is. Ennek megfelelően van szükség a természeti erőforrások fenntartható használatára, amelynek megvalósításához a társadalom környezet-tudatos és környezet-etikus magatartása szükséges. Ennek a megvalósulásához szükséges, hogy a jövő nemzedékének szakmailag megalapozott, megfelelően előkészített környezettudatos nevelése a családban és az oktatás valamennyi területén nagyobb teret kapjon.

*A fenntarthatóság elvei szerint élő társadalomban* többek között érvényesül a szociális igazságosság, amelynek az alapja a lehetőségekhez való hozzáférés esélyegyenlőségének biztosítása, és a társadalmi terhekből való közös részesedés; az életminőség folytonos javítására való törekvés. E cél elérése érdekében olyan erkölcsi normarendszert szükséges a társadalom tagjai felé közvetíteni, amely ezeket a folyamatokat támogatja, illetve elősegíti.

A méltányos életkörülmények, a megfelelő életminőség, jólét biztosítását kifejező célkitűzés mindenkire – a jövő nemzedékekre is – vonatkozik. A fenntartható fejlődés tehát elismeri és céljának tekinti *az egymást követő nemzedékek* megfelelő életminőséghez való egyenlő jogának biztosítását, s az ezzel összefüggésben álló köteleességek teljesítését.

A jelenlegi társadalmi-gazdasági folyamatok, illetve hatásaik jelentős részben ellentétesek a fenntartható fejlődés követelményeivel. E trendek ismeretében *elkerülhetetlen egy olyan fejlődési pályára való áttérés*, amely hosszú távon biztosítja a társadalmak és köztük a magyar társadalom fenntartható fejlődését. Ennek elérése nem lehetséges egy-egy ország, régió határain belül, hiszen egyetlen társadalom sem szigetelheti el magát tágabb természeti, társadalmi, gazdasági környezetétől. Az erősödő kölcsönhatások és kölcsönös függőségek miatt a társadalmak hosszú távú jövője közös.

## 1.2 A FENNTARTHATÓ FEJLŐDÉS ALAPELVEI

A fenntartható fejlődés alapelvei egyfelől a fenntartható fejlődéssel foglalkozó átfogó stratégia és a különböző ágazati, fejlesztési stratégiák közötti összhangjának biztosítását segítik elő, másfelől ezek általános útmutatót nyújtanak a stratégia prioritásainak, konkrét céljainak és feladatainak, valamint a végrehajtás kereteinek, eszközeinek egységes szellemű meghatározásához. Az alapelvek megfogalmazására, pontosítására és elfogadására a legmagasabb szinten került sor mind az ENSZ, mind az EU keretében. Az általánosan elfogadott elvek közül hazai fontosságuk miatt az alábbiakat emeljük ki:

*A holisztikus megközelítés elve:* A dolgokat egymással összefüggésben kell vizsgálni, mivel a rendszerek egymással szoros kölcsönhatásban állnak. Bármilyen beavatkozás tovagyűrűző hatásokat okoz esetleg távoli rendszerekben is. A helyi kihívásokra adandó válaszokhoz szükséges a tágabb környezet és a globális trendek ismerete.

*A nemzedéken belüli és nemzedékek közötti szolidaritás elve:* A fenntartható fejlődés érdekeinek középpontjában az emberek állnak. A jelen nemzedékek fejlődési és környezeti szükségleteit úgy kell kielégíteni, hogy ne veszélyeztessük a jövő nemzedékek esélyét arra, hogy ők is kielégíthessék saját szükségleteiket.

*Társadalmi igazságosság elve:* El kell ismerni mindenki jogát a méltó életfeltételekhez, mindenki számára biztosítani kell az alapvető emberi jogokat. Mindenki azonos eséllyel szerezhesse meg azokat az ismereteket, tudást és készségeket, amelyek birtokában a társadalom teljes értékű tagjává válhat.

*Tartamosság elve:* Az erőforrások tartamos kezelése, figyelembe veszi a környezet eltartóképeségének korlátait; az erőforrások körültekintő és takarékos használata által megőrzi a jövőbeli fejlődéshez szükséges forrásokat. A biológiai sokféleség is természeti erőforrás, védelmét kiemelten fontosnak tartjuk.

*Integráció elve.* A szakpolitikák, tervek, programok, stratégiák kidolgozása, értékelése és végrehajtása során a gazdasági, a szociális és a környezeti szempontokat, azok összefüggéseit is egyaránt figyelembe kell venni annak érdekében, hogy azok kölcsönösen erősítsék egymást. A helyi, regionális és nemzeti szintű tevékenységeket is össze kell hangolni.

*Helyi erőforrások hasznosításának elve:* Törekedni kell a közösségek szükségleteinek helyi szinten, helyi erőforrásokból történő kielégítésére. Őrizzük meg a helyi sajátosságokat, azok sokszínűségét. Fontos feladat az épített környezet megóvása és a kulturális örökség megőrzése, fenntartható módon történő hasznosítása is.

*Társadalmi részvétel elve:* Mindenki számára biztosítani kell a megfelelő hozzáférést a társadalmi-gazdasági közéletre, a döntéshozatali folyamatokra, a környezetre vonatkozó információkhoz. Javítani kell a fenntartható fejlődéssel, annak társadalmi-gazdasági és környezeti vonatkozásaival, a fenntarthatóbb megoldásokkal kapcsolatos tájékozottságot. Erősíteni kell az állampolgárok döntéshozatalban való részvételét.

*Társadalmi felelősségvállalás elve:* A fenntartható fejlődés, a magasabb életminőség elérése érdekében csökkenteni kell, illetve ki kell küszöbölni a termelés és a fogyasztás nem fenntartható módjait. Erősíteni kell a vállalkozások társadalmi felelősségvállalását, a magán- és a közsféra közötti együttműködést.



*Elővigyázatosság és megelőzés elve:* Az elővigyázatos megközelítés azt jelenti, hogy ha súlyos vagy visszafordíthatatlan kár lehetősége merül fel, a teljes tudományos bizonyosság hiánya nem használható fel indokként a környezetromlást vagy az emberi egészség veszélyeztetését megakadályozó, hatékony intézkedések elhalasztására, azaz a veszély mértékét figyelembe véve cselekedni kell. Az emberi tevékenységeket ennek az elővigyázatossági elvnek a figyelembevételével kell tervezni és végrehajtani, illetve meg kell előzni, – s ahol ez nem lehetséges – mérsékelni kell a természeti rendszereket és az emberi egészséget veszélyeztető környezetkárosító, környezetszennyező tevékenységeket, illetve lehetőség szerint helyreállítani a károkat.

*A szennyező fizet elv:* Az áraknak tükrözniük kell a fogyasztással és termeléssel kapcsolatos tevékenységek, illetve hatásaik valós költségeit a társadalom számára, beleértve a természeti erőforrások használatának költségeit. A környezetkárosító, környezetszennyező tevékenységet folytatóknak meg kell fizetniük az emberi egészségben vagy a környezetben okozott károkat.

*A stabilitás és a sokféleség megőrzésének az elve:* A fenntarthatóság és a stabil rendszer záloga a sokféleség. A szocialista gazdaság kollapszusa ékesen bizonyította, hogy milyen sérülékeny az a gazdaság, amely csak a nehézipar egyeduralmára épít, amelynek kicsi a termék diverzitása, amely centralizál, és amely homogén. Vagyis a gazdaság stabilitását is a sok lábbon való állás jelenti. Igaz ez a természetre is, amelynek a stabilitását a magas fokú biológiai változatosság jelenti. A sokféleség társadalmi vonatkozása a kulturális diverzitás. Minden olyan törekvés, amely megszüntet vagy erőszakosan beolvaszt kultúrákat, megpróbál egyformaságot teremteni, elszegényíti az emberiséget és a jövőt. A különböző kultúrák sokfélesége, a természetes rendszerek sokfélesége, az élőlények sokfélesége, a nézetek és vélemények sokfélesége mind-mind egy kiegyensúlyozott, távlatokban is fennálló fejlődés lehetősége.

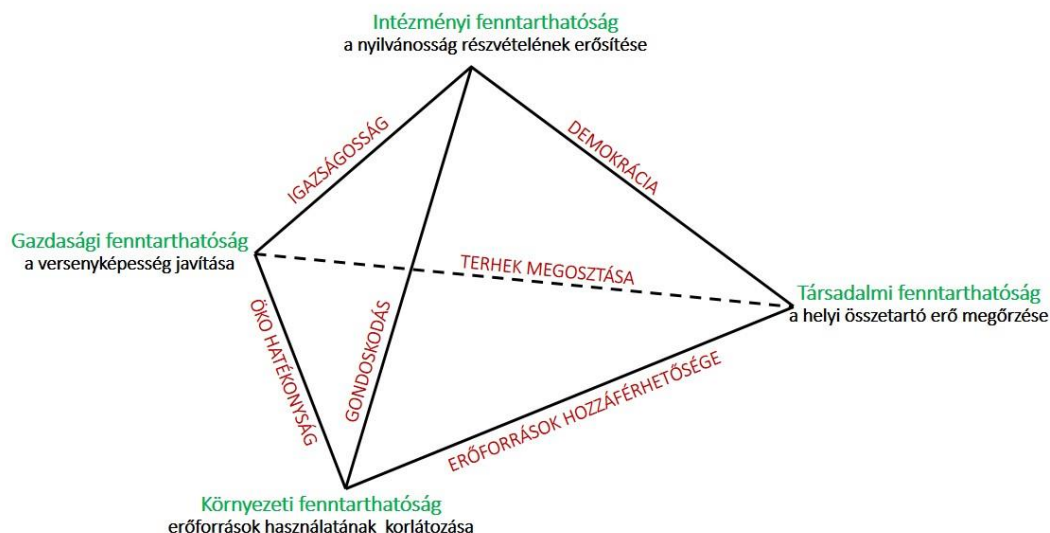
## 2 A FENNTARTHATÓ FEJLŐDÉS HELYI PROGRAMJA

### 2.1 A FENNTARTHATÓSÁG LOKÁLIS PROGRAMJÁNAK LÉNYEGE, JELENTŐSÉGE

A fenntarthatóság céljainak megvalósításában komoly szerepe van a helyi (lokális), kisregionális szinteknek. Ezt felismerve jut érvényre az az Európai Unió szubszidiaritás elve és ennek szellemében kerülnek kidolgozásra a fenntarthatóság lokális programjai.

Csak úgy valósulhat meg a fenntartható fejlődés, ha a globális hosszú távú célok megvalósítását elvisszük az egyének, háztartások, vállalatok, szakpolitikák szintjére.

Nagykovácsi fenntartható fejlődésének helyi programja tekintetében a javaslatoknál a Wuppertal Intézet által kidolgozott fenntarthatósági prizmánál javasolt 4 fenntarthatósági szintet vettük figyelembe. Ez a prizma a gazdasági, környezeti és társadalmi fenntarthatóságot kiegészíti, a program megvalósításához elengedhetetlen intézményi háttér fenntarthatóságával (Spangenberg and Bonniot, 1998)



*A fenntarthatóság 4 szintje és összefüggései (Wuppertal Intézet, 1998)*

A Local Agenda 21 alapvető célja: az önkormányzat aktív és cselekvő közreműködésével, a lakosság tevőleges támogatásával olyan program kidolgozása és megvalósítása, amely a fenntartható fejlődés elvére épül.

A „Local Agenda 21”:

- jól összpontosított politika, ami integrálja az egyes szektorok „környezet és fejlődés” típusú problémáit, tervezési céljait és értékeit, döntéshozását és végrehajtási mechanizmusát;
- elkötelezett a helyi problémák felismerése és megoldása mellett, mindezt szélesebb ökológiai-, regionális es megnyújtott időkeretben (legalább 3 generáció) végezve; a környezeti hatásokat tudatosan összefüggésbe hozza a mögöttes gazdasági es politikai

nyomásokkal (amelyek rendszerint politikai döntésekből, döntések hiányából es a piac működési elégtelenségéből fakadnak);

- a helyi jellegű kérdések, ügyek, döntések es intézkedések es a globális hatások között próbálja az összefüggéseket megtalálni, legyen az környezeti vagy globális szolidaritási/méltányossági vetület;
- a közösség közreműködését erőteljesen próbálja motiválni. Az átlag polgárokat es a fő érdekcsoportokat igyekszik bevonni a „környezet es fejlődés” típusú ügyek tervezési es megvalósítási folyamatába.

## **2.2 AZ ÖNKORMÁNYZAT SZEREPE A LOCAL AGENDA 21 FOLYAMATÁBAN**

A Local Agenda 21 által felvetett problémák es megoldások közül sok gyökerezik a helyi tevékenységekben, ezért a helyi önkormányzat es intézményeinek részvétele es közreműködése elengedhetetlen feltétele a megvalósításnak. A helyi hatóságok építik ki es tartják fenn a gazdasági, társadalmi es környezeti infrastruktúrát, felügyelik a tervezési folyamatokat, helyi szintű környezeti politikát es szabályozást hoznak létre, es segítenek a nemzeti es alacsonyabb szintű környezetpolitika, megvalósításában. A helyi kormányzás közvetlenül kapcsolódik az emberekhez, ezért alapvető szerepet játszik az oktatásban, tudatformálásban, az emberek mozgósításában es fogékonyá tételében a fenntartható fejlődés elősegítése érdekében.

Az önkormányzatok szerepét a fenntarthatóság helyi programjainak kidolgozásában es megvalósításában a következők indokolják:

- A helyi közösségekhez közelebb vannak, könnyebben elérhetők, mint a központi kormányzat vagy a nemzetközi szervezetek, így érzékenyebbek a helyi problémákra
- Sok helyen bizonyos fokú szabadságot kapnak gazdasági jellegű döntések meghozatalához.
- Hivatalos es strukturált kapcsolatot teremtenek a helyi közösségek es a központi kormányzat es/vagy más települések lakossága között.

Az önkormányzatok tevékenységei közül kiemelendők az alábbi funkciók:

- Információszołgáltatás
- Kapcsolatszozerzés, hálózatműködtetés
- Lobbizó es az általános megegyezést segítő fél
- Kiterjedt sołgáltató rendszer működtetése
- Az erőforrások felhasználása
- A piacbefolyásolás
- Példakép más sołvezetek számára.

## 3 HELYZETELEMZÉS

### 3.1 NEMZETKÖZI KITEKINTÉS

#### *Nemzetközi folyamatok és a nemzetközi együttműködés*

A globális, regionális, hazai társadalmi, környezeti és gazdasági folyamatok figyelembevétele kiemelten fontos a program elkészítésekor, hiszen a térségi, helyi helyzet sok esetben a nagyléptékű trendeken, folyamatokon keresztül értelmezhető, továbbá a fenntartható fejlődés elérése érdekében teendő erőfeszítések nem függetleníthetők a külső feltételrendszer alakulásától.

A világ népessége 2050-re elérheti a kilencmilliárdos nagyságot, annak ellenére, hogy a népességnövekedés üteme fokozatosan csökkent az utóbbi évtizedekben. Ez a növekedés újabb társadalmi és – főként a növekvő fogyasztásnak köszönhetően – környezeti feszültségek forrása lesz.

A fejlett országokban csökken a születésszám és nő az élettartam, ezért a népesség elöregszik. A demográfiai egyensúlyt a bevándorlás növelése javíthatja, ám ez újabb feszültségek előidézője is lehet. Az élet azon aktív szakasza, melyet az egyén a munkaerőpiacon tölt, kitolódik.

Globális léptékben folyamatosan növekszik a környezet terhelése: a nem megújuló természeti erőforrások kiaknázása, egyes megújulásra képes erőforrások nem fenntartható (túl)használata, a területhasználat és a környezetszennyezés. Mindennek következtében a földi környezet egyensúlya, eltartó képessége már most veszélyben van.

A globális éghajlatváltozás veszélye gyorsan növekszik, ami az átlagos hőmérsékleti és csapadék viszonyok jelentős megváltozását, a szélsőséges környezeti jelenségek, hatások növekedését eredményezheti. A Föld felszíni átlagos hőmérséklete lassan – de nem egyenletesen - növekedett az elmúlt másfél évszázadban, s ugyancsak lassú emelkedést mutat az óceánok vízszintje. A globális éghajlatváltozás növekvő kockázatát elsősorban az emberi tevékenységek – mindenekelőtt a fosszilis tüzelőanyagok elégetése – következtében a légkörbe jutó többlet szén-dioxid idézi elő.

A társadalmi polarizáció, a gazdagok és szegények közötti jövedelemkülönbség, világméretben növekszik.

A világgazdaság folyamatosan növekszik, ugyanakkor ez a növekedés egyenlőtlen. Sok országban növekedési zavarok és egyensúlytalanságok tapasztalhatók. Ezek időnként regionális méreteket öltenek, pénzügyi és gazdasági válságokat okozva a világgazdaság egészében.

E globális tendenciák azt jelzik, hogy a társadalmak jelenlegi együttes fejlődési modelljei hosszú távon fenntarthatatlanok.

#### *Nemzetközi együttműködés az ENSZ égisze alatt*

A fenntartható fejlődés az 1980-as évek óta a nemzetközi együttműködés jelentős kérdésévé vált. Az e kérdéssel foglalkozó ENSZ-bizottság 1987. évi „Közös jövőnk” című jelentése, illetve az azt elfogadó ENSZ közgyűlési határozat nyomán magas szintű világkonferenciát tartottak 1992-ben (Riói „Föld Csúcstalálkozó”). A Riói konferencián – figyelembe véve, hogy az egymással szoros kölcsönhatásban álló, globális szintű társadalmi, gazdasági és környezeti folyamatok hosszabb távon veszélyeztetik a társadalmak fejlődését – elfogadták a fenntartható

fejlődés alapelveit és átfogó nemzetközi programját „Feladatok a XXI. századra” címmel. A világkonferenciát követően 1993-ban alakult meg az ENSZ Fenntartható Fejlődés Bizottsága az ENSZ program végrehajtásának koordinálására. A Bizottság rendszeresen áttekinti a fenntarthatóság területein a világ helyzetét, az elért eredményeket, illetve az akadályozó tényezőket és ajánlásokat dolgoz ki a nemzetközi fórumokon elfogadott célok elérése érdekében.

Ezt követően nagyjelentőségű programokat és megállapodásokat hagytak jóvá magas szintű nemzetközi fórumokon olyan kapcsolódó problémakörökben, mint a szociális fejlődés, a népesedés, az élelmezés, az emberi jogok, az éghajlatváltozás, a tartamos erdőgazdálkodás, a biológiai sokféleség, a világkereskedelem, a fejlesztések és az azokhoz kapcsolódó támogatások. A Millenniumi Fejlesztési Célokot meghatározó 2000. évi ENSZ Millenniumi Ülésszakon az állam- és kormányfők határoztak a szegénység leküzdése, a fejlődő államok felzárkózása érdekében szükséges legfontosabb lépésekről. A 2002-ben megrendezett Fenntartható Fejlődési Világtalálkozó összefoglalta, egységes keretbe foglalta a szerteágazó programokat és célokat egy átfogó végrehajtási tervben, s megerősítette a politikai akaratot a fenntartható fejlődés elérésére.

#### *Az Európai Unió és a fenntartható fejlődés*

Az Európai Unió alapokmánya szerint a fenntartható fejlődés az EU alapvető célkitűzése. Az Európai Tanács 2001-ben Göteborgban fogadta el az EU első fenntartható fejlődési stratégiáját, amely az EU gazdasági fejlődésre, társadalmi jólétre és környezetvédelemre vonatkozó komplex, hosszú távú feladatait tartalmazta. Az Európai Tanács a fenntartható fejlődést meghatározó alapelvekről 2005 júniusában nyilatkozatot fogadott el, amely szerint az EU elkötelezett a fenntartható fejlődés mellett. A nyilatkozat szerint szabadságon, demokrácián, az alapvető jogok tiszteletén alapuló társadalmat épít, amely támogatja az esélyegyenlőséget és a nemzedékek közötti szolidaritást.

Az Európai Tanács 2006. június 16-án elfogadta az EU megújított Fenntartható Fejlődési Stratégiáját. Az EU-stratégia a fent említett nyilatkozatban megfogalmazott célkitűzésekből és irányelveiből indul ki. Ez a Lisszaboni Stratégia fontos hozzájárulást valósít meg a fenntartható fejlődés átfogó célkitűzésének eléréséhez azáltal, hogy intézkedéseivel elsősorban a versenyképesség erősítését, a gazdasági növekedést és a munkahelyteremtést célozza.

A megújított EU Stratégiának való megfeleléshez – az összhang érdekében – egy valamennyi közösségi stratégiát és szakpolitikát érintő strukturális reform szükséges, melyben mindezeket a fenntartható fejlődés alapelveinek megfelelően alakítják át.

Az EU-stratégiában nevesített fő kihívások: éghajlatváltozás és tiszta energia; fenntartható közlekedés; fenntartható termelési és fogyasztói szokások; természeti erőforrásokkal való gazdálkodás; népegészségügy; társadalmi befogadás, demográfia és migráció; a szegénységgel és a fenntartható fejlődéssel kapcsolatos globális kihívások.

## 3.2 A FENNTARTHATÓSÁG SZEMPONTJÁBÓL JELENTŐS HAZAI FOLYAMATOK

Az Európai Unió 2006. június 16-i csúcstalálkozóján elfogadott, megújított Fenntartható Fejlődési Stratégia 2007 júniusáig írta elő a tagállamok számára Nemzeti Fenntartható Fejlődési Stratégiák, illetve az azokhoz kapcsolódó kétéves Cselekvési tervek elkészítését. A Magyar Kormány ebbéli kötelezettségének 2007. június 29-én tett eleget. A fenntartható fejlődés hazai stratégiája a prioritásokat 10 témakörben foglalta össze (pl. fenntartható környezethasználat, -energiahasználat, - gazdasági folyamatok, egészségmegőrzés, egészséges életmód stb.).

### *A stratégia legfontosabb cselekvési területei*

*A közigazgatás fejlesztése:* a közigazgatás szolgáltató-típusú, költség-hatékony, a szubszidiaritás elvére épülő átalakítása támogatja a fenntarthatóság céljait; ennek érdekében az átalakítás során tekintettel kell lenni a fenntarthatóság alapelveire, szempontjaira is, valamint arra, hogy a fejlesztési folyamat hatékonyan biztosítsa a közpolitikák között a fenntarthatóság érdekeit szolgáló összhangot mind tervezésük, mind végrehajtásuk során.

A fenntarthatóságra vonatkozó tudományos kutatások eredményeinek be kell épülnie a közpolitika-alkotás folyamatába, annak eredményessé és számon kérhetővé tétele érdekében. Ehhez kapcsolódóan kiemelten fontos a közigazgatási szakapparátus, a döntéshozók és a tudományos szféra közötti párbeszéd fórumainak megteremtése.

*A jogszabályi környezet fejlesztése:* a fenntarthatóságot támogató, meglévő szabályok érvényesülése és a fenntarthatóság feltételeit támogató új jogszabályok kidolgozása és bevezetése érdekében tovább kell finomítani, és fejleszteni kell a hazai jogi kereteket.

A fenntarthatóság érvényesítése a törvényalkotási folyamatban, a törvények végrehajtásában, a kormányzati politika aktívabb tételében, valamint az önkormányzati tevékenységet és a közintézményeket érintően - a fenntarthatóság érvényesítését szolgáló lépéseket szükséges meghatározni a törvényalkotási folyamatban és a törvények végrehajtásában, a kormányzati politika aktívabb tételében, valamint az önkormányzati tevékenységet és a közintézményeket érintően. Ennek lehetséges elemei:

- (a) meg kell vizsgálni egy fenntartható fejlődéssel foglalkozó testületet létrehozásának lehetőségét, amelynek tagjai az állami szervezetek, a központi kormányzat, illetve a helyi önkormányzatokat képviselő intézmények delegáltjai mellett, a gazdasági élet, a civil szféra, a tudományos élet és más érdekcsoportok képviselői is.
- (b) a fenntartható fejlődési stratégiák interszektorális szemléletű, hosszú távú, stratégiai tervezési keretdokumentumok, melyekben a három kiemelt fejlesztési dimenzió (a környezeti, társadalmi és gazdasági) egyensúlyban, összhangban való fejlesztésére kell törekedni – ennek megfelelően a tervezés, a végrehajtás és a folyamatos felülvizsgálat, illetőleg a fenntarthatósághoz kapcsolódó egyéb tagállami feladatok koordinációjára meg kell vizsgálni a Kormányzaton belül egy, az ágazati rendszert horizontálisan összekötő, a fenntarthatósági szempontok érvényesülését támogató Fenntartható Fejlődés Stratégiai és Koordinációs Központ kialakításának indokoltságát és lehetőségét;
- (c) az Országgyűlés Bizottságainak munkája során törekedni kell a Stratégiában lefektetett keretek és alapelvek figyelembe vételére;

- (d) a törvény-előkészítés folyamatában az előterjesztésekhez kapcsolódó társadalmi, gazdasági, valamint környezeti hatások külön-külön történő bemutatása mellett törekedni kell az e hatások közötti lényeges összefüggések, kölcsönhatások világos bemutatására is;
- (e) a „Jövő nemzedékek” ombudsmanja intézményének létrehozása – annak érdekében, hogy a jövő nemzedékek érdekeinek védelme minél hangsúlyosabban megjeleníthető, és érvényesíthető legyen a döntéshozatal során;
- (f) a közintézmények (pl.: iskolák, stb.) szerepvállalásának támogatása a stratégia végrehajtásában és a szükséges szemléletváltás elősegítésében.

### 3.3 NAGYKOVÁCSI TELEPÜLÉS JELENLEGI HELYZETE

#### 3.3.1 A TELEPÜLÉS RÖVID TÖRTÉNETE

Nagykovácsi Pest megye 3057 hektáros területen elterülő, legmagasabban fekvő községe. A sajátos mikroklímájú, 330 méteres tengerszint feletti völgykatlant a Budai hegység 400-500 méter magas mészkő- és dolomithegyei veszik körül. Határos Budapesttel és a környező 9 településsel: Solymárral, Pilisszentivánnal, Piliscsabával, Perbállal, Remeteszőlőssel, Budajenővel, Telkivel, Páttyal és Budakeszivel. Ez a táj lakott volt a jégkorszaktól kezdve. A környező hegyek barlangjaiban és a falut átszelő Ördögárok patak mentén talált régészeti leletek tanúsítják az ember jelenlétét.

A régészeti leletek egészen a kőkorszakig, jégkorszakig és a vaskorig nyúlnak vissza. Az Ördögárok partján találtak ilyen leleteket. Több érme, eszköz és sírkő is előkerült a római korból. Ezen leletek közül négy darab római sírkövet beépítettek a katolikus plébánia falába.

A középkorban királyi kovácsok lakták a települést, innen is ered a neve. Az első írásos emlék 1254-ből származik, egy adománylevél, ahol még Kowachy-ként említik a községet. A török hódoltság idején 1529-ben a törökök feldúlták a falut és a népesség radikálisan csökkent. A törökök kiűzésével a Habsburg uralkodók sváb telepeseket hívtak ide 1700 és 1760 között. Ezek az új betelepülők tehetséges földművesnek bizonyultak.

A telepések építették fel a ma már műemléki védelem alatt álló nagykovácsi katolikus templomot és plébániát (műemlékvédelmi lajstromszámaik: templom - 7120 és plébánia - 7121). A templom alapkövét 1742. december 8-án tették le, majd pontosan 4 év múlva, 1746. december 8-án avatták fel az épületet. A barokk templom berendezése (fő- és mellékoltárok, szószék) 1745 és 1761 között készültek el, Eberhardt Antal és Erhardt (Eberhardt) József művei.

Az 1800-as évek közepétől komoly bányászati tevékenység indult meg a környező hegyek(b)en, amely során több aknát nyitottak Nagykovácsi területén is, bár ezeknél jelentős nehézséget jelentett, hogy a kitermelt szenet csak közúton lehetett továbbszállítani. A területen mindenesetre innentől kezdve folyamatos szénbányászat zajlott több-kevesebb sikerrel, 1943-ban pedig megkezdték a Zsíros-hegy tömbje alatt egy olyan altáró kiépítését is, amelynek segítségével a Nagykovácsi alatt található, viszonylag bőséges szénkészletet úgy lehetett kitermelni, hogy a kisvasúttal továbbított csilléket solymári területen közvetlenül nagyvasúti szerelvényekbe lehetett rakodni. Ez a bánya, a Jóreménység-altáró egészen 1969 végéig működött, fénykorában a pilisi-szénmedence legnagyobb dolgozói létszámú, legjelentősebb termelési kapacitású, és közülük utolsóként bezárt bányüzeme volt. A bányászati tevékenység maradványai és emlékhelyei ma is megtalálhatóak a Zsíros-hegyen (pl. homokszállító drótkötélpálya Pilisszentiván felé, valamint a környéken számos világháborús bunkernek látszó, de valójában a volt bányászati tevékenységet támogató létesítmény romjaira lelhetünk a hegy erdeiben).

A Teleki–Tisza-kastély 1840 körül épült. Előbb Wattay-kastély volt, majd a Teleki család, azt követően pedig a Tisza család tulajdonába került. A II. világháború után államosították. 1958-tól a Vidékfejlesztési Minisztérium elődintézményeinek fenntartásában működő Erdészeti Nevelőotthonként funkcionált, majd 1992-ben megalakult az FVM Mezőgazdasági Szakképző Intézete és Nevelőotthona. 2008-ban a kastély épületében működő kollégium megszűnt. Az épületet később kiürítették.



Az eredeti német ajkú lakosságot erőszakosan kitelepítették a háborút követően és az Alföldről és a csehszlovák–magyar lakosságcsere keretében a Felvidékről telepítették ide. Az utóbbi években a szuburbanizáció hatásai érvényesülnek, és sok budapesti költözik ki a nyugodtabb, egészségesebb levegőjű kertvárosba. A település délkeleti üdülőterülete a 2000-es évek elején elszakadt Nagykovácsitól és Remeteszőlös néven önállósodott.

A község élhetőségének javítását szolgálja az Integrált Településfejlesztési Stratégia és a Local Agenda 21 dokumentum is.

### 3.3.2 TÁRSADALMI JELLEMZŐK

#### 3.3.2.1 Népesedési folyamatok

A 2001-es népszámlálás szerint 4848 bejelentett lakosa volt, de ez a szám nem tartalmazza a telek és nyaralótulajdonosokat. Azóta is élénk a kitelepülés, 2007-ben a bejelentett lakosok száma már 5726 fő volt. 2009-es adatok szerint a lakosok száma elérte a 6310 főt. A 2010-es Önkormányzati választások során a választásra jogosult lakosok száma 5096 fő volt. Azonban ezeket az adatokat fenntartásokkal kell kezelni, mivel a helyi Önkormányzat szerint az újonnan beköltözők közül sokan nem jelentkeznek be a faluba állandó lakcímmel. A Polgármesteri Hivatal becslése szerint a lakosság száma már meghaladja a 8000 főt. Ezzel ma az ország legnépesebb zsáktelepülése.

Nagykovácsi lakossága kevert. Egyfelől megtalálható az eredeti helyi lakosság, de egyre inkább túlsúlyba kerülnek a '90-es, 2000-es években Budapestről ide települt felső-középosztálybeli családok. A népszámlálási adatok szerint a településen nincs roma lakosság. Bár a svábokat rég kitelepítették a faluból, a maroknyi még itt élő kisebbség önkormányzatot tart fenn, aktív közösségi élettel. A 2010-es adatok alapján a kisebbségi önkormányzati választáson szavazattal rendelkezők száma 80 fő volt. A településen él az adott lélekszámhoz arányított legtöbb gyermek Magyarországon. Nem ritka az 5-8 gyermekes család sem.

Becslések szerint a lakosság 1/3-át gyermekek teszik ki. A település lakosságszáma a népességnyilvántartás 2014. évi statisztikai adatai szerint 7021 fő.

#### 3.3.2.1-1sz. táblázat: Nagykovácsi demográfiai helyzetének alapadatai

Nagykovácsi	Központi területen
Lakosságszám (fő)	7021
Lakásállomány (db)	2604

(forrás: KSH adatbázis alapján a 2014. január 1-jei közigazgatási állapot szerint)

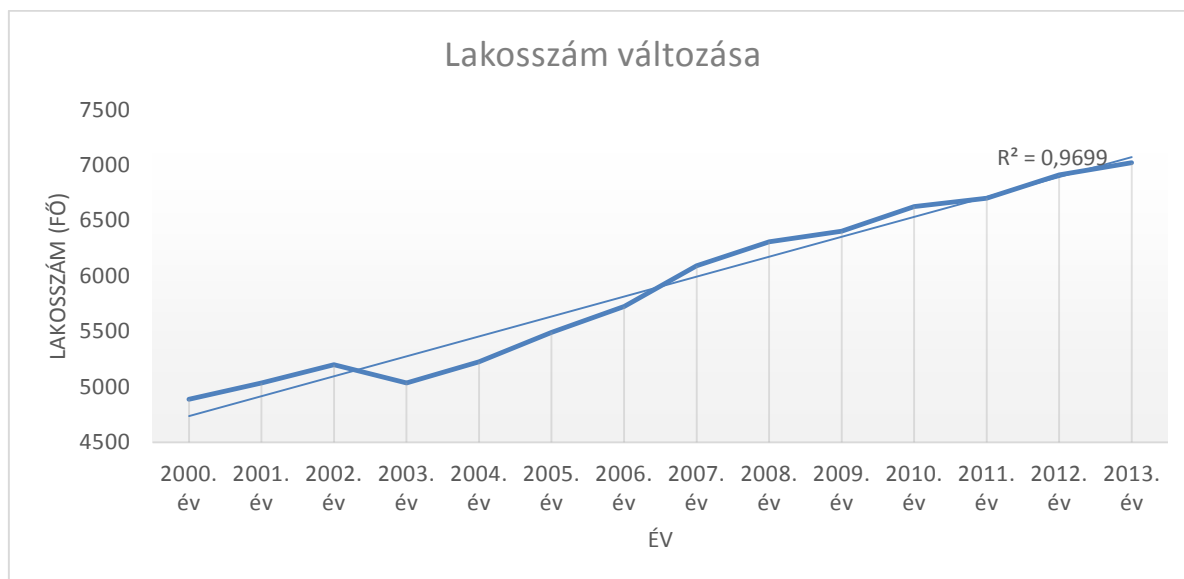
Az elmúlt évek hasonló adatait figyelembe véve (ld. 3.2.2.1-2. táblázat) elmondható, hogy a település lakosság-száma folyamatos növekedést mutat.

#### 3.3.2.1-2. táblázat: A település lakónépesség számának változása

év	2008	2009	2010	2011	2012	2013
lakónépesség	6310	6404	6628	6702	6912	7021
%-os változás előző évhez képest		1,01	1,03	1,01	1,03	1,4
lakónépesség változása 5 év alatt	5,48%					

(forrás: KSH, adott évben január 1-én)

3.3.2.1-1. ábra: Lakos szám változása



A település lakónépességének alakulását négy tényező befolyásolja:

- élve születések száma
- halálozások száma
- állandó odavándorlás száma
- állandó elvándorlások száma

Tulajdonképpen így lehet negatív természetes szaporodás, vagy negatív vándorlási egyenleg mellett is népességnövekedés. Tehát csak ezen indexek figyelembevételével kaphatunk reális képet arról, hogy milyen folyamatok alakítják a település népességszám összetevőit.

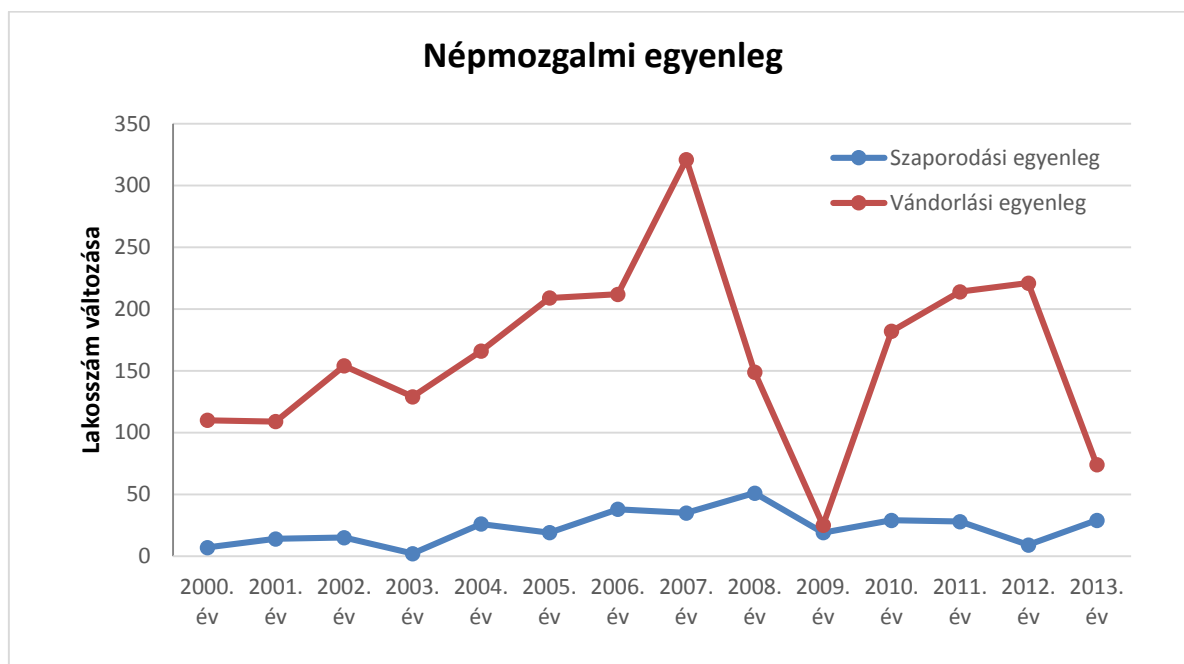
A népmozgalmi mutatók (élve születések száma, halálozások száma, állandó odavándorlás száma, állandó elvándorlások száma) a KSH honlapján található Tájékoztatási adatbázison (<http://statinfo.ksh.hu/Statinfo/themeSelector.jsp?&lang=hu>) keresztül érhetőek el.

3.3.2.1-3. táblázat: Népmozgalmi folyamatok Nagykovácsi községben\*

ÉV	2008	2009	2010	2011	2012	2013
<b>LAKÓNÉPESSÉG</b>	6310	6404	6628	6702	6912	7021
<b>ÉLVESZÜLETÉS</b>	91	73	77	78	77	77
<b>ELHALÁLOZÁS</b>	40	54	48	50	68	48
<b>SZAPORODÁSI EGYENLEG</b>	51	19	29	28	9	29
<b>ODAVÁNDORLÁSOK</b>	429	366	452	545	658	496
<b>ELVÁNDORLÁSOK</b>	280	341	270	331	437	422
<b>VÁNDORLÁSI EGYENLEG</b>	149	25	182	214	221	74
<b>NÉPMOZGALMI EGYENLEG</b>	<b>200</b>	<b>44</b>	<b>211</b>	<b>242</b>	<b>230</b>	<b>103</b>

(\*forrás: KSH, adott évben január 1-én)

3.3.2.1-2. ábra: Népmozgalmi egyenleg



Az ábráról világosan látszik, hogy a népességnövekedés Nagykovácsiban elsősorban az ide vándorlásnak, másodsorban pedig a szaporodásnak köszönhető.

A község lakásállománya is a népességszám emelkedését tükrözi: az elmúlt évtizedben több mint 28%-os emelkedés volt tapasztalható.

3.3.2.1-4. sz. táblázat:

(forrás: KSH, adott évben január 1-én)

Lakás (db)	2001	2002	2003	2004	2005	2006	2007	2008	2009	2010	2011	2012	2013
		1941	1900	1849	1933	1971	2107	2142	2175	2278	2361	2494	2593

A település lakásállományának további növekedése várható.

3.3.2.1-5. sz. táblázat: A település részeinek adatai

(forrás: KSH, adott évben január 1-én)

Településrész megnevezése	A településrész távolsága a központi belterülettől	A népszámlálási lakónépesség	A lakások száma	Lakott egyéb lakóegységek száma
Központi belterület	-	6712	2364	4
Külterület				
Erdésház	2	3	4	-
Juliannamajor	4,5	4	1	-
Nagykovácsi út	5	376	73	1

A 1990 és 2014-es népesség adatokra lineáris trendvonalat illesztettünk, amelynek egyenlete alapján előre vetítettük a település népességszám alakulását. Az elmúlt évtizedben tapasztalható gyors népességszám emelkedés azonban bizonyosan mérséklődni fog a település befogadóképességének határát elérve, így az egyenes egyenlete alapján számított értéket

korrigáltuk. A jelenlegi adatok alapján Nagykovácsi község lakónépessége a 2040-es évre vonatkozóan az alábbiak szerint alakul:

3.3.2.1-6. sz. táblázat: A település népességének várható alakulása 2040-ben

Település	Népesség szám	Előre jelzett népesség szám
	2014.	2040.
Nagykovácsi	7021	11 000 fő

3.3.2.1 -7. sz. táblázat: Népsűrűség (2014-es KSH adatok alapján)

Terület nagysága (km <sup>2</sup> )	Lakosok száma	Népsűrűség (fő/km <sup>2</sup> )
30,01	7021	234

### 3.3.2.2 Szociális ellátás

Nagykovácsi Nagyközség Önkormányzat Képviselő-testületének 2/2015. (II. 24.) önkormányzati rendelete szól a szociális rászorultságtól függő pénzbeli és természetbeni ellátások szabályozásáról. A rendelet elsődleges célja, hogy megállapítsa az önkormányzat által a helyi sajátosságoknak megfelelő szociális rászorultságtól függő pénzbeli és természetbeni szociális juttatások formáit.

A rendeletben szabályozott pénzbeli és természetbeni szociális ellátások megállapítása és a szociális alapszolgáltatások igénybevétele iránti kérelmeket a polgármesteri hivatalban lehet szóban, vagy írásban előterjeszteni, azonban ha szükséges az eljárás hivatalból is megindítható.

A szociális igazgatásról és a szociális ellátásokról szóló 1993. évi III. törvény (a továbbiakban: Szt.) módosítása alapján 2013. december 31-vel megszűnt az átmeneti segély, a temetési segély és a rendkívüli gyermekvédelmi támogatás, és e helyett a három támogatási forma helyett egységesen önkormányzati segélyt állapíthat meg a települési önkormányzat képviselő-testülete. Ennek megfelelően a szociális rászorultságtól függő pénzbeli és természetbeni ellátások szabályozásáról, valamint a gyermekvédelem helyi rendszeréről szóló 14/2010. (VI. 01.) Kt. rendelet (a továbbiakban: Helyi rendelet) módosításra került és 2014. január 1-jétől már nem a fenti ellátásokat, hanem önkormányzati segélyt kaptak az arra rászorulóknak, melynek részletszabályai a Helyi rendeletben kerültek kialakításra az Szt.-ben meghatározott keretszabályok alapján.

Az önkormányzati segély jogosult köre a megszűnt 3 támogatási formához igazodott. Ennek megfelelően önkormányzati segélyre jogosultak: akik önmaguk, illetve családjuk létfenntartásáról más módon nem tudnak gondoskodni vagy alkalmanként jelentkező többletkiadások – így különösen betegséghez, halálesethez, elemi kár elhárításához, a válsághelyzetben lévő várandós anya gyermekének megtartásához, iskoláztatáshoz, a gyermek fogadásának előkészítéséhez, a nevelésbe vett gyermek családjával való kapcsolattartáshoz, a gyermek családba való visszakerülésének elősegítéséhez kapcsolódó kiadások – vagy a gyermek hátrányos helyzete miatt anyagi segítségre szorulnak.

2014-ben önkormányzati segélyre kifizetett összeg: 3.041.640,- Ft.

Kérelmek száma 2014-ben: 130 alkalommal került önkormányzati segély kifizetésre átlagosan 10-20.000,- Ft összegben egy-egy alkalommal, 48 fő egyszeri alkalommal kérelmezte, 29 fő többszöri alkalommal kért és kapott is segélyt, elutasítottak száma: 5 fő (a magas jövedelemre tekintettel) valamint cc. 15 fő rendszeres pénzellátást kapott.

A Helyi rendelet 2014. január 1-jével – a saját költségvetés terhére – további két támogatási formával bővült: tűzifa támogatással és a felsőfokú tanulmányok elősegítését szolgáló havi rendszerességgel nyújtott önkormányzati segéllyel. Tűzifa támogatásban 2014-ben 587.990,- Ft értékben 24 fő részesült, akiknek az Önkormányzat előkészített, hasáb tűzifát vásárolt és szállított ki a megadott lakcímekre. Az év folyamán további 22 fő részesült a közterületeken kivágott fákból.

A felsőfokú tanulmányok elősegítését szolgáló havi rendszerességgel nyújtott önkormányzati segély 2014. január 1-jei bevezetésének indoka az volt, hogy településünk a Bursa Hungarica Felsőoktatási Önkormányzati Ösztöndíjrendszer 2014. évi pályázati fordulójához az önkormányzat határozatképtelensége miatt nem csatlakozott. Felhatalmazást az Szt. 1. § (2) bekezdése ad, mely szerint „a helyi önkormányzatok az e törvényben szabályozott ellátásokon túl saját költségvetésük terhére egyéb ellátásokat is megállapíthatnak.” Tekintettel arra, hogy ennek a támogatási formának az előfeltétele a Gyvt-ben rögzített hátrányos vagy halmozottan hátrányos helyzet, amelynek szabályai az elmúlt évben szigorodtak, 2014-ben ilyen támogatási formában nem részesült senki.

2014 októberében sikeresen csatlakozott a település a Bursa Hungarica Felsőoktatási Önkormányzati Ösztöndíjrendszer 2015. évi fordulójához, amely ösztöndíjprogramra 14 érvényes pályázat érkezett a kiírt határideig: 2014. november 7-ig. A 14 pályázóból 13 fő részesül 2015. év folyamán átlagosan 7.000,- Ft/fő/hó támogatásban az önkormányzattól.

Az Szt. változásai alapján 2014. január 1-jei hatállyal módosításra került a Helyi rendeletben a méltányossági közgyógyellátásra való jogosultságról való döntés címzettje. A módosítás alapján a méltányossági közgyógyellátásra való jogosultságról 2014. január 1-jétől a jegyző helyett a települési önkormányzat képviselő-testülete dönt, amely döntési jogkört a képviselő-testület a polgármesterre átruházta.

2014-ben 3 db méltányos közgyógyellátott volt, aki után az önkormányzat az illetékes egészségbiztosítási pénztár szakigazgatási szerve által megállapított gyógyszerkeret 30%-át fizette ki, így a 3 jogosultra összesen 76.582,- Ft-ot költöttek. Jogosultsági feltételeit a helyi rendelet tartalmazza, az eljárási szabályait pedig az Szt.

A 2014. év elején a Helyi rendelet egy további módosítására is sor került, amely során egy új, gyermeket vállaló és szociálisan rászoruló családokat támogató támogatási forma került bevezetésre – szintén a saját költségvetés terhére.

2014. február 18-tól babakelengye támogatásra, azaz egyszeri 40.000 Ft-ra jogosult az a család, ahol az újszülött első lakóhelye Nagykovácsiban található, és a családban az egy főre jutó havi nettó jövedelem az öregségi nyugdíj mindenkori legkisebb összegének kétszeresét, azaz 57.000,- Ft-ot nem haladja meg.

2014-ben 8 család kérelmezte a babakelengye támogatást, erre 320.000,- Ft került kifizetésre. 2014-ben Nagykovácsiban 97 fő született.

Méltányos ápolási díj – a 18. életévet betöltött, tartósan beteg személy gondozását végző hozzátartozó részére nyújtott hozzájárulás, jövedelemnek számít, az önkormányzatot társadalombiztosítás fizetési kötelezettség terheli, így biztosítási időnek számít a jogosult számára.

A méltányos ápolási díj havi összege: bruttó 23.600,- Ft (nettó 21.240,- Ft), az Szt. és a mindenkori központi költségvetési törvény alapján. 2014-ben bruttó 1.741.679,- Ft kiadást jelentett az önkormányzatnak és 7 fő kapott ápolási díjat. A méltányos ápolási díj 2015. március 1-jével megszűnt, de a jogosultságok kifutó rendszerben fognak megszűnni a jogosultságtól megállapított 1 év elteltével.

Köztemetés 2014-ben nem volt.

Az éves víz- és csatorna alapdíj összegét az önkormányzat átvállalja víz- és csatorna alapdíj kompenzáció néven, amennyiben a jogosult Nagykovácsi állandó lakos egy főre eső jövedelme az öregségi nyugdíj mindenkori legkisebb összegének 250 %-át ( 71.250,- Ft ), egyedülálló esetén annak 300 %-át ( 85.500,- Ft) nem haladja meg. Egy fogyasztási helyre a havi alapdíj összege 1.326,- Ft jelenleg. 2014-ben 14 családot segítve 217.252,- Ft alapdíjat vállalt át az Önkormányzat.

A gyermekétkeztetés térítési díjkezdvevény azon családok részére jelent segítséget, akik a jegyző hatáskörbe tartozó rendszeres gyermekvédelmi kedvezményből kiszorultak a törvényben rögzített alacsony egy főre eső jövedelemhatár miatt (37.050,- Ft, valamint 39.900,- Ft). 2014-ben 3 család gyermeke részesül ilyen kedvezményben: 2 család iskolás, valamint 1 család óvodás gyermeke részesül kedvezményben.

#### *Jegyzői hatáskör:*

A lakásfenntartási támogatás is megszűnt 2015. március 1-jével, azonban a 2014. év folyamán 1 évre megállapított normatív lakásfenntartási támogatásokat még kifutó rendszerben biztosítani kell és a normatíva lehívható rá.

2014-ben 16 fő kérelmezett és kapott normatív lakásfenntartási támogatást, amely a településen csak pénzbeli támogatásként működött. A lakásfenntartási támogatás előfeltétele a 71.250,- Ft egy főre eső jövedelemhatár. Részletszabályait az Szt. tartalmazza. Legkisebb összege: 2.500,- Ft/hó, legnagyobb összege: 8.800,- Ft/hó volt a 16 jogosult tekintetében, átlagosan kifizetett összeg egy lakásra: 4.375,- Ft. 2014-ben összesen 880.800,- Ft került kifizetésre ezen a jogcímen.

A foglalkoztatást helyettesítő támogatás tekintetében 2015. március 1-jével a hatáskör jegyzőről a járási hivatalhoz került. A meg nem szüntetett ellátások és a folyamatban lévő ügyek iratai átadásra kerültek a Budakeszi Járási Hivatalnak, a finanszírozásáról 2015. március 1-től a járási hivatal gondoskodik. Átadásra került: 6 db foglalkoztatást helyettesítő támogatás ügyirata.

2014-ben foglalkoztatást helyettesítő támogatásra 627.760,- Ft-ot fizetett ki a Polgármesteri Hivatal.

2014 januárjában 2 fő részesült foglalkoztatást helyettesítő támogatásban, az ellátottak száma 4 főre nőtt 2014 decemberére, a foglalkoztatást helyettesítő támogatásban részesülők közül 2 fő közmunkás volt egész évben, így az ő ellátásuk szünetelt, azonban a jogosultságuk nem szűnt meg.

A rendszeres szociális segély tekintetében 2015. március 1-jével a hatáskör jegyzőről a járási hivatalhoz került. A meg nem szüntetett ellátások és a folyamatban lévő ügyek iratai átadásra kerültek a Budakeszi Járási Hivatalnak, a finanszírozásáról 2015. március 1-től a járási hivatal gondoskodik. Átadásra került: 3 db rendszeres szociális segély ügyirata.

2014-ben rendszeres szociális segélyre 807.120,- Ft-ot fizetett ki a Polgármesteri Hivatal. 2014 januárjában és decemberében is 3 jogosult volt, azonban a személyükben történt változás.

Rendszeres gyermekvédelmi kedvezmény megállapítása iránt 40 db kérelem érkezett 2014. során, 32 esetben (1 évre) megállapításra került a jogosultság, 8 esetben pedig elutasításra.

A családok bölcsődés, óvodás és kisiskolás gyermekei ingyenesen, a nagyobb gyermekek pedig fél áron étkezhetnek, ezen felül évente kétszer – augusztusra és novemberre való tekintettel – kiosztásra került gyermekenként 5.800,- Ft értékben gyermekvédelmi Erzsébet-utalvány, amelyet személyesen vehettek át a Polgármesteri Hivatalban.

2014 augusztusában 31 család 71 gyermekére (61 kiskorú, 10 fiatal felnőtt) tekintettel 411.800,- Ft értékben került kiosztásra a gyermekvédelmi Erzsébet-utalvány. 2014 novemberében 32 család 73 gyermekére (64 kiskorú és 9 fiatal felnőtt) tekintettel 423.400,- Ft értékű gyermekvédelmi Erzsébet-utalvány került kiosztásra.

**A szociális alapellátásokat és a gyermekjóléti ellátásokat** 2014-ben a solymári Ezüstkör Szociális Gondozó Központ látta el feladat-ellátási szerződés alapján 2 fő családgondozóval (1 családsegítő és 1 gyermekjóléti) és 3 fő házi szociális gondozónővel.

4 gondozott esetében került csökkentésre a rendeletben megállapított házi-segítségért fizetendő térítési díj, figyelemmel arra, hogy sok esetben a térítési díjak felemésztették a gondozottak nyugdíját, és tekintettel arra, hogy a helyi rendelet alapján a polgármester méltányosságot gyakorolhat a házi-segítség térítési díjak vonatkozásában.

2014 májusában elkészült és a képviselő-testület által elfogadásra került az előző évre vonatkozó gyámátfogó értékelés: A gyámhatóságokról, valamint a gyermekvédelmi és gyámügyi eljárásról szóló 149/1997. (IX. 10.) Korm. rendelet 10. számú melléklete sorolja fel pontokba szedve azokat a tartalmi követelményeket, amelyek figyelembevételével a települési önkormányzatnak a Gyvt. szerinti átfogó értékelését el kell készítenie, majd annak elfogadása után meg kell azt küldenie a Szociális és Gyámhivatalnak.

2014. június 24-26. között Nagykovácsiban tüdőszűrésre is sor került a Törökbálinti Tüdőgyógyintézet mobil tüdőszűrő állomása jóvoltából.

Tekintettel arra, hogy Magyarország egész területén az új TBC megbetegedések száma az elmúlt években rendre a 25 százalékelékes határ alatt maradt, a 2013 évben még területi alapon elrendelt tüdőszűrés is megszűnt 2014. január 1-jével, és csak bizonyos rizikó csoportok körében kötelező a tüdőszűrés.

A tüdőszűrés a Nagykovácsi Általános Iskolában volt, amelyen a munkaköri, szakmai és személyi higiénias alkalmassági vizsgálatot 1.700,- Ft térítési díj ellenében végezték el, a 40 éven felüliek azonban ingyenesen és önként vehették igénybe a szolgáltatást.

2014. augusztus 23-27. között 4 fő – Nagykovácsi viszonylatban – hátrányos helyzetű kisdíák táborozhatott Zamárdiban, a Pest Megyei Gyermek- és Ifjúsági Alapítvány és Nagykovácsi Nagyközség Önkormányzata jóvoltából a 2014. évi szociális-karitatív gyermek-üdültetés keretében. Ennek kiadása összesen 48.000,- Ft volt az önkormányzatnak.

Szociális étkezésben 2014. december 31-én 20 fő részesült, év közben 7 új jogosult került be a rendszerbe és 4 fő került ki onnan.

A 20 főből 9 főnek házi-segítségnyújtás keretében a lakására szállítják az ebédet a gondozónők, a többi 11 fő pedig saját maga viszi haza azt ételhordóban. A 2014. december 31-én étkező 20 fő közül hatan étkeztek fél áron, a többi 14 jogosult pedig térítésmentesen vehette igénybe a szociális étkeztetést.

## 3.3.2.2 -1. sz. táblázat: Nagykovácsi nagyközség szociális juttatásai

Időszak	A helyi önkormányzat által nyújtott társadalom- és szociálpolitikai juttatások (1000 Ft)	A helyi önkormányzat által ellátottak pénzbeli juttatása (1000 Ft)
2001. év	624	4581
2002. év	817	2382
2003. év	700	2371
2004. év	1285	4717
2005. év	684	6566
2006. év	1341	5391
2007. év	1052	5785
2008. év	8521	4526
2009. év	9024	5166
2010. év	10546	12154
2011. év	12189	5112
2012. év	13996	2471
2013. év	12074	2772

(forrás: KSH Területi Adatbázis)

## 3.3.2.3 Oktatás

*Bölcsődei ellátás*

A településen bölcsődei ellátásra 2015 szeptemberétől lesz lehetőség. Nagykovácsi több mint 145 millió forint vissza nem térítendő támogatást nyert a „Szociális alapszolgáltatások és gyermekjóléti alapellátások infrastrukturális fejlesztése” című pályázati kiírásán az Új Széchenyi Terv keretében. A 161 millió forintos összköltségvetésű beruházás keretében új bölcsőde kialakítására került sor.

A projekt keretein belül a Kaszáló u. 12-14. szám alatt új építésű, kétszobás, 24 férőhelyes bölcsőde épült fel.

Az Önkormányzat távlati fejlesztési elképzelései a gyermeklétszám emelkedésével összefüggésben: a két csoportszobás bölcsődeépület kapacitásának bővítése még két csoportszobával 25 gyermek részére, valamint eszközbeszerzés.

*A településen élő 3-18 éves korosztály alapfokú közoktatási (óvodai és iskolai) ellátása*

Az óvodai ellátás biztosított a településen. A Kispatak óvoda 13 csoporttal (359 gyermek), 3 telephelyen működik. Nagykovácsi népessége az elmúlt években fokozatosan nőtt. A betelepülő családok általában fiatal, egy vagy többgyermekesek. Ennek következménye, hogy a már meglévő Dózsa György utcai (1954-ben épült) 4 csoportos és a Száva utcai (1980-ban épült) 2 csoportos óvodához a XXI. század elvárásainak megfelelő színvonalú, újabb, 4 csoportos korszerű óvodát építettek Európai Unió pályázat segítségével. Ezt 2010.



szeptemberében adták át, de még így sem tudtak minden óvodáskorú gyermeket elhelyezni, így újabb 2 csoport bővítésére került sor, amit 2013. szeptemberében vehettek birtokba a gyerekek. A Kaszáló utcai új óvoda minden igényt kielégítő korszerű épület. A csoportszobák tágasak, világosak, a hegyekre néző kilátás miatt az erdők csodálatos látványával követhetjük végig a nevelési év során a négy évszak változásait. Mind a két tagintézmény hasonló kilátással rendelkezik. 2014 nyarán a Dózsa György utcai épület korszerűsítése és bővítése egy csoportszobával és tornaszobával szintén megtörtént, ugyancsak Európai Unió pályázat segítségével.

Óvodai felvételt elutasító óvodavezetői határozat ellen 20 db fellebbezés érkezett 2014 nyarán, ebből 13 gyermek felvételre került, a 2012. január után született 7 db gyermek szülője pedig elutasító határozatot kapott, valamint egy tájékoztató levelet a bölcsődei felvételi lehetőségről.

További fejlesztési elképzelések:

- a Nagykovácsi Kispaták Óvoda Száva u. 7. alatti két csoportszobás óvodaépületének energetikai korszerűsítése, elektromos ellátásának biztosítása megújuló energia alkalmazásával.
- az öt csoportszobás óvodaépület, Dózsa György út 37-39., elektromos ellátásának biztosítása megújuló energia alkalmazásával.
- a hat csoportszobás óvodaépület, Kaszáló u. 16-18., és szomszédos két (négy) csoportszobás bölcsőde elektromos ellátásának biztosítása megújuló energia alkalmazásával.

### *Általános Iskola*

Klebelsberg Intézményfenntartó Központ Budakeszi Tankerületéhez tartozik a Nagykovácsi Általános Iskola.

Az intézmény alaptevékenységeit a Nagykovácsi és Remeteszőlős területén élő, állandó lakcímmel rendelkező tanulók esetében látja el.

Nagykovácsi dinamikusan fejlődő település. A lakosság, s ezzel párhuzamosan a tanulólétszám folyamatosan nő, ami komoly feladatokat állít az Önkormányzat elé. Az Önkormányzatnak, mint fenntartónak gondoskodnia kell az iskola kapacitásának bővítéséről a rohamosan emelkedő tanulói létszám függvényében, valamint az elavult, elhasználódott eszközök (kiemelten az informatikai eszközök) pótlásáról, cseréjéről, az oktatás színvonalának emelése érdekében.

A település jó gazdasági, társadalmi mutatóinak köszönhetően az iskolába nem járnak halmozottan hátrányos helyzetű gyermekek. A tanulási nehézségekkel és magatartászavarokkal küzdő gyermekek ellátására azonban szükség lenne még logopédus és gyógypedagógus szakember munkájára is, ami az intézményből hiányzik. A pedagógusok létszáma és képzettsége azonban nem az Önkormányzat hatáskörébe tartozik. A Klebelsberg Intézményfenntartó Központ rendelkezik ez ügyben.

A Nagykovácsi Általános Iskola épületében és saját épületben is tart foglalkozásokat a Nagykovácsi Alapfokú Művészeti Iskola, melynek hallgatói a településen élő gyerekek közül kerülnek ki. 1995-ben megalakult a Nagykovácsi Zenei Alapítvány, mely elsődleges céljaként a Nagykovácsi Zeneiskola fenntartását jelölte meg. Az alapításban elsősorban helybeli művészek vettek részt. Az ő kapcsolatuknak köszönhetően kiváló, neves tanárokból álló tantestületet sikerült összekovácsolni. A növekvő tanulói létszám, és a szülők részéről

felmerülő igények az iskola további bővítésére, és a társművészek oktatására ösztönözték az iskola vezetését. Így jött létre 2001. október 1-től a Nagykovácsi Alapfokú Művészeti Iskola a képző- és iparművészeti tanszakkal, valamint a 2003/2004-es tanévtől a dráma és tánc tagozattal kiegészülve. Az Önkormányzat tervei között szerepel a Művészeti Iskola épületének energiaracionalizálása (nyílászáró-csere, tető és homlokzati hőszigetelés, fűtőkorszerűsítés, kazáncsere, napelem) is.

A középiskolai szintű oktatást a település fiataljai legközelebb Budapesten vehetik igénybe.

### **Családsegítő és Gyermekjóléti Szolgálat**

Ezüstkor Szociális Gondozó Központ Solymár, Nagykovácsi családsegítő és Gyermekjóléti Szolgálata.

#### *Gyermekjóléti szolgáltatás*

A gyermekjóléti szolgáltatás olyan a gyermek érdekeit védő speciális személyes szolgáltatás, amely a szociális munka módszereinek és eszközeinek felhasználásával segíti és támogatja a gyermek testi és lelki egészségét, családban történő nevelkedését, veszélyeztetettségének megelőzését. Ezen túlmenően:

- segít a családi és gyermekek után járó ellátások ügyintézésében
- ingyenes korrepetálást biztosít

#### *Családsegítés*

A családsegítés a szociális vagy mentálhigiénés problémák, illetve egyéb krízishelyzet miatt segítségre szoruló személyek, családok számára az ilyen helyzethez vezető okok megelőzése, a krízishelyzet megszüntetése, valamint az életvezetési képesség megőrzése céljából nyújtott szolgáltatás.

A családsegítés keretében biztosított szolgáltatások:

- az anyagi nehézségekkel küzdők számára a pénzügyi, természetbeni ellátásokhoz, továbbá a szociális szolgáltatásokhoz való hozzájutás megszervezését,
- a tartós munkanélküliek, a fiatal munkanélküliek, az adósságterhekkel és lakhatási problémákkal küzdők, a fogyatékosokkal élők, a krónikus betegek, a szenvedélybetegek, a pszichiátriai betegek, a kábítószer-problémával küzdők, illetve egyéb szociálisan rászorult személyek és családtagjaik részére tanácsadás nyújtását,
- a családokon belüli kapcsolaterősítést szolgáló közösségépítő, családterápiás, konfliktuskezelő mediációs programokat és szolgáltatásokat, valamint a nehéz élethelyzetben élő családokat segítő szolgáltatásokat.

### **Házi segítségnyújtás Nagykovácsiban**

A solymári Ezüstkör Szociális Gondozó Központ 2012 januárja óta látja el Nagykovácsiban a házi segítségnyújtás szakfeladatát. Jelenleg három gondozónő dolgozik a településen, segíti a betegeket, gondozásra szorulókat a mindennapi életvitelben.

A szolgáltatás célja, hogy segítséget nyújtsunk az ellátást igénybevevők részére otthonukban önálló életvitelük fenntartásában, egészségük, fizikai illetve mentális állapotukból vagy más okból fakadó problémáik megoldásában.

A szolgáltatás igénybevétele önkéntes, az ellátást az igénylő, illetve törvényes képviselője kérelmére történik. Ezt követően gondozónőink környezettanulmányt készítenek az igénylő

otthonában, ahol felméri az egészségi, szellemi és fizikai állapotát, igényeit, és ennek megfelelően közösen állapítják meg a részére nyújtott szolgáltatásokat.

Főbb szolgáltatások:

- \* Segítségnyújtás a személyi és környezeti higiénia megtartásában
- \* Alapvető gondozási, ápolási feladatok elvégzése
- \* Étkezés megoldása (bevásárlás, ételszállítás)
- \* Segítségnyújtás orvosi ellátáshoz való jutásban, a gyógyszerek beszerzésében
- \* Ügyintézés
- \* Mentális segítségnyújtás
- \* Hétköznapi tevékenységekben való segítségnyújtás
- \* Tanácsadás, információnyújtás az egészségügyi, szociális ellátások és szolgáltatások igénybe vételéről.

A házi segítségnyújtás személyi térítési díját a szolgáltatást igénybe vevő személy rendszeres havi jövedelme határozza meg.

#### **3.3.2.4 Egészségügy**

Nagykovácsiban négy háziorvosi körzet és két gyermekorvosi körzet működik. Három fogorvos és három védőnői szolgálat áll még a betegek rendelkezésére. Gyógyszertári ellátás helyben 2 gyógyszertárral biztosított.

Az egészségügyi ellátás keretében a védőnői szolgálatot négy védőnő foglalkoztatásával oldja meg az önkormányzat. A három körzetben a védőnők a terhes-gondozástól az iskoláskorú gyerekek szűrővizsgálatának elvégzéséig látják el a feladataikat a gyermekorvosokkal együttműködve.

Az egészségügyi ellátások több helyszínen, zömmel felújításra szoruló, régi épületekben működnek. Az Önkormányzat tervei között szerepel egy új egészségház felépítése.

#### **3.3.2.5 Kultúra, társadalmi szervezetek jelenléte**

A településen a civil szektor jelentős. Az alábbi társadalmi szervezetek vannak jelen a településen:

- Református Gyülekezetért Alapítvány
- Waldorf Óvoda Alapítvány
- Nagykovácsi Zenei Alapítván
- Nagykovácsi Óvodáért Alapítvány
- Buda és Környéke Egyesület
- Alapítvány Nagykovácsiért

- Linum Alapítvány
- NOE Nagykovácsi Csoportja
- Zsíroshegyi Kilátások Egyesülete
- Nagykovácsi Alapfokú Művészeti Iskola
- Nagykovácsi Alkotóművészek Egyesülete
- Crosskovacsi
- Crosskovacsi SKE Bikeschool
- Nagykovácsi Sólymok Sportegyesület
- Nagykovácsi Utánpótlás Sportegyesület
- Bázis Alapítvány
- Nagykovácsi Harangszó Alapítvány
- Nagykovácsi Regnum
- Nagykovácsi Természetvédő Egyesület
- Környezet a Gyermekekért
- Készenléti Szolgálat
- Tisza István Nemzeti Kör
- Nagykovácsi Sport Egyesület
- Pink Bolero Egyesület–a mellrák ellen
- Kariszat Nagykovácsi Csoport

### *Közművelődés*

Az Öregiskola Közösségi Ház és Könyvtár látja el a község közművelődési feladatait. A 2013-as évben a közművelődési és a könyvtári feladatok ellátása közül a könyvtári feladatokat látták el az épület adottságai miatt. 2014-ben az épület nyugati szárnyának átadása nagyban megkönnyítette az intézmény működését.

A közművelődési feladatok ellátására a 40-50 fő befogadására alkalmas közösségi terem is rendszeresen használják. Mivel ez a terem egyben a képviselő testületi ülések, esküvők, egyéb önkormányzati rendezvények helyszíne is, így a programokat állandóan alkalmazkodva és egyeztetve szervezik.

Az inkubátorház „A” épületének átadása után előre egyeztetett időpontban indokolt esetekben nagyobb közönséget befogadó (100-120 fő) előadóteremben tartottak rendezvényeket: bérletes előadássorozatok kisiskolásoknak, ovisoknak, felnőtteknek.

Nagykovácsi Önkormányzat Képviselő-testületének 110/2014.(XI. 20.) határozata alapján a Tisza István tér 7. szám alatti 428 hrsz.-ú ingatlan is az Öregiskola telephelyeként működik.

Az Öregiskolában az alábbi klubok működnek:

- **Tiszta Forrás Nyugdíjas klub:** az intézmény nyitása óta nagyon sikeresen működik. Kéthetente tartja összejöveteleit, ezen kívül farsangi bált, Mikulás napi, karácsonyi ünnepi összejövetelet, buszos kirándulásokat, sétákat szerveztünk számukra. Szeptemberben megünnepeltük az **Idősek Világnapját**.  
Alkalmak száma: 20.  
Résztevők száma: 30-40 fő/alkalom
- **Kékharisnya klub:** 2009 szeptemberétől működik, melyen havonta találkoznak az anyukák az Öregiskolában, ahol minden hónapban egy adott könyvről beszélgetnek kötetlenül.  
Alkalmak száma: 10.  
Résztevők száma: 10-15 fő/ alkalom
- **Egészségklub:** különböző egészségmegőrző módszereket mutatnak be az adott témában jártas előadó meghívásával.  
Alkalmak száma: 3.  
Résztevők száma: 20-25 fő/ alkalom
- A **Kézműves műhely** rendszeresen helyet ad a gyermekeknek és felnőtteknek szervezett tanfolyamoknak és kluboknak. Hetente egy alkalommal gyermekfoglalkozásokat tartottunk, ahol a kicsik elsajátíthatták a nemezést, szövést, fonást és gyöngyfüzést. Ugyancsak hetente egy alkalommal a korongozni vágyók vehettek részt tanfolyamon. A Fonó keretében pedig heti rendszerességgel kicsik és nagyok együtt élvezhették az agyagozást.  
A Faluházban az adventi hétvégékre kézműves foglalkozásokat (nemezés, karácsonyi díszek, ajándékok készítése természetes anyagokból) szerveztünk gyermekeknek és felnőtteknek.
- **Kézműhely – íráshordozók** címmel foglalkozás-sorozatot indítottunk felnőtteknek februárban, melynek keretében természetes anyagokból készítették festékeket, tintákat, valamint megismerkedhettek a merített papír készítésével és a könyvkötéssel.

Kiállításokat és az ehhez kapcsolódó megnyitókat szerveznek az Öregiskolában a Nagykovácsi Alapfokú Művészeti Iskola növendékei, a Nagykovácsi Alkotó Művészek Egyesülete tagjai és meghívott előadók közreműködésével.

### 3.3.3 TERMÉSZETI KÖRNYEZET

#### 3.3.3.1 Domborzati adatok

A Dunántúli-középhegység K-i tagja, minden oldalról középhegységi főtörések határolják. Szerkezeti-morfológiai alkata alapján a töréses szerkezeti árkos medencékre és sasbércekre különült középhegység domborzattípusát képviseli. ÉNy-DK-i és erre merőleges szerkezeti vonalak mellett a domborzat tagolásában jelentős szerepük volt a fiatalabb, É-D-i irányú töréseknek is. Szerkezeti-morfológiai képe változatos. A törések, lépcsős levetődések mellett enyhe lokális boltozódások, gyűrődések, feltolódások és pikkelyeződések alakították a hegységet. Szeizmikusan érzékeny terület. Alakrajzilag alacsony középhegység. Mai geomorfológiai képét a hosszanti, mozaikosan, helyenként mikrotektonikusan összetöredezett

sasbércsorok, eltérő mélységbe süllyedt hegységközi medencék, az eróziós völgyek, a laza üledékekből épült medencedombságok deráziós formakincse, keskenyebb-szélesebb pedimentek és glacisok formacsoportjai jellemzik. Karsztos formákban gazdag domborzatát számos barlang teszi változatossá. A teraszokon települő édesvízi mészkövek szemléltetően bizonyítják a hegység fiatal negyedidőszaki emelkedését. Területhasznosítását jelentősen befolyásolja a főváros közelsége. A főváros közigazgatási határain belül nagymértékű a beépítettség, az agglomerációs övezetben a medencékben a nagyüzemi mezőgazdasági hasznosítás helyett fokozottan előtérbe került a zártkertek és üdülők kialakítása. A földhasznosítás módja és a területek, települések funkciója átalakult, de változás következett be az erdők használatában, funkciójában is.

### 3.3.3.2 Földtani adottságok

A felszín legfontosabb kőzettípusai a mezozoos mészkő és dolomit formációk üledéksorozatai, eocén, szarmata, pannóniai és negyedidőszaki édesvízi mészkövek, oligocén agyag és hárshegyi homokkő, eocén márga, miocén agyag és kavics, s végül a peremeken a pannóniai homok és agyag összletek. A felszínt litofáciesekben gazdag lejtőüledékek és lösz borítja. A felsoroltak közül számos kőzet jó minőségű építési nyersanyag (pl. hárshegyi homokkő, kiscelli agyag, édesvízi mészkő).

### 3.3.3.3 Levegő

A levegőtisztaság védelem tekintetében a településen általában véve a jogforrásokban meghatározott immisziós határértékek biztosítottak. Az Országos Légszennyezettségi Mérőhálózat legközelebbi automata állomásai Budapesten találhatóak. Manuális mérőhálózatnak is csak Budapesten van a legközelebbi eleme.

Légterhelés szempontjából nincs említésre méltó ipar a közelben. A legjelentősebb légszennyezést a közlekedés okozza a településen.

Levegőminőségi szempontból az alábbi problémák jelentkeznek még:

- A parlagfű terjedésének megfékezésére fokozottan ügyelni kell a közterületeken, ill. magánterületeken, valamint nagymértékben a külterületeken, mert jelentős mértékben hozzájárulhat az allergiás megbetegedések számának növekedéséhez.
- Az utak szilárd burkolatának hiánya nagyfokú porszennyezéshez vezet.
- Az ingatlanokon égetendő hulladék kommunális, illetve ipari eredetű hulladékot (műanyagot, gumit, vegyszert, festéket, illetve ezek maradványait) nem tartalmazhat.
- A Budai Tájvédelmi Körzet térsége levegőtisztaság-védelmi szempontból kiemelten védett terület. A területen csak olyan létesítmények alakíthatók ki, illetve olyan tevékenységek folytathatók, melyek légszennyező anyag kibocsátása az előírt határértékeket nem haladja meg.

Nagykovácsi Önkormányzat Képviselő-testületének 3/2002.(II.14.) Kt. rendelete szól a környezetvédelemről. A rendelet célja, hogy megállapítsa az ember egészségének és környezetének megóvása érdekében a környezeti elemek védelmét:

- a levegőtisztaság-védelmi,
- a föld és vízvédelmi,
- zöldfelületek védelmét.

A Pilis-Buda-Zsámbék Többcélú Kistérségi Társulás – melynek tagja Nagykovácsi Nagyközség Önkormányzata is – közös Környezetvédelmi Programmal rendelkezik.

A Budai Tájvédelmi Körzet területe a légszennyezettség szempontjából az ökológiailag sérülékeny területek közé tartozik. A Tájvédelmi Körzet területén a besorolásnak megfelelő légszennyezettségi ökológiai határértékek betartása a környezetvédelmi hatóság felügyeletével kötelező.

A területen zavaró környezeti hatású bűzzel járó területhasználat nem folytatható. Meglévő létesítmény tevékenysége korlátozható, vagy betiltható, amennyiben a közegészségügyi hatóság az onnan származó bűzt a lakosság számára zavarónak minősíti.

A területen olyan anyagot, amely légmozgás révén levegőbe kerülhet, diffúz légszennyezést okozhat, csak takartan (megfelelően lefedve, elzárva) szabad tárolni, illetve szállítani (mozgatni).

Olyan esetben, amikor a település átszellőzése, levegőminősége szempontjából meghatározó levegőmozgásokat, a jellemző mikroklimatikus adottságokat az új beépítés megváltoztathatja (pl. akadályozza vagy kedvezőtlen légáramlatokat kelt), az építés csak akkor végezhető, ha kedvezőtlen változás feltételezése esetén, az építési engedélyezésre beadott dokumentációban igazolják, hogy az építés, a funkcióváltozás ilyen kedvezőtlen hatással nem jár.

A mezőgazdasági termelés során keletkező növényi hulladék ártalmatlanításáról elsősorban komposztálással, ha ez nem lehetséges, a hulladék elszállításával kell gondoskodni. Az elszállítás során a települési szilárd hulladék gyűjtésére és elszállítására irányuló kötelező helyi szolgáltatás igénybevételéről Nagykovácsi Önkormányzati rendelet előírásait be kell tartani.

Mezőgazdasági termelés során keletkező növényi eredetű hulladékot égetni csak a jegyző engedélyével szabad.

Égetni csak megfelelően kialakított helyen, vagyoni és személyi biztonságot nem veszélyeztető módon október 1- április 30-ig 12.00-18.00-ig lehet, kivéve a vasár-és ünnepnapokat. Szeles időben égetni tilos.

Az erdő szélétől számított 200 méteren, a főút szélétől 100 méteren belül avart és kerti hulladékot égetni tilos. A közterületen az ingatlanokon kívül tilos az avar és a kerti hulladék, vagy bármilyen más anyag égetése.

A mezőgazdasági hulladék nyílt téri égetését a környezetvédelmi felügyelőség állásfoglalása alapján a jegyző engedélyezi.

A megfelelő körülmények esetén végzett égetéskor a tüzet csak állandó felügyelet mellett lehet meggyújtani. Az égetés befejezése után azonnal gondoskodni kell az ottmaradt és el nem égett anyag oltásáról.

*A háztartási tevékenységgel okozott légszennyezésre vonatkozó szabályok:*

Az egyedi fűtéssel rendelkező lakóházakban a megfelelően karbantartott tüzelőberendezésekben csak az arra a berendezésre engedélyezett tüzelőanyagot szabad égetni.

A fűtőberendezésen egészségre káros égéstermék kibocsátó anyagot (különösen ipari hulladékot, műanyagot, gumit, vegyszert, festéket, stb.) égetni tilos.

Tarlóégetést csak engedéllyel lehet végezni. Az engedélyt Nagykovácsi község jegyzője adja ki.

Tarlóégetés csak rendkívül indokolt esetben, járványveszély elhárítása érdekében engedélyezhető.

Az engedélyezési eljárás során be kell szerezni a növény-egészségügyi hatóság állásfoglalását.

Tarlóégetés szélcsendes időben az alábbiak betartásával végezhető:

- az égetése kijelölt tarló területét körül kell szántani,
- menekülési utat kell biztosítani a területen tartózkodó állatok számára, a területet nem szabad teljes körben felgyújtani,
- tarlóégetés befejezése után parázs nem maradhat vissza.

Porképző vagy könnyen lesodródó anyagokat a környezetet, közúti környezetet nem szennyező állapotban szabad szállítani.

Építésnél, tatarozásnál, bontásnál és az úttest felbontásánál keletkezett port terjedésének megakadályozására vízzel kell nedvesíteni.

Bűzös anyagot csak légmentesen lezárt tartályban szabad szállítani.

A keletkező por képződésének megakadályozása érdekében törekedni kell, hogy a fedetlen talajterületek növényzettel borítottak legyenek. Az építési területek végleges rendezését és parkosítását az építkezés befejezésével együtt kell biztosítani. A jegyző a növénytelepítési munkák elvégzését előírhatja.

Új utak tervezésekor a légszennyező hatás csökkentése érdekében a lakóterületek mellett haladó útszakaszok mentén a védő növényzóna telepítésére vonatkozó javaslatokat a beruházási programnak tartalmaznia kell. Törekedni kell arra, hogy a védő növényzónák telepítésére az utak kivitelezésével egy időben kerüljön sor.

A nem szabályozott kérdésekben a levegő védelmével kapcsolatos egyes szabályokról szóló 21/2001.(II.14.) Kormányrendelet előírásait kell alkalmazni.

### **3.3.3.4 Zaj, rezgés**

Zaj és rezgés ártalommal kapcsolatos mérések a településen nem történtek, e tekintetben a környezeti terhelés elviselhető. A nagyobb forgalmú útvonalak melletti lakóházak és intézmények homlokzatai előtti zajterhelés nem lépi túl az OECD 1991. évi jelentésében a közlekedési zajmisszió 65 dB mértékű határértéket, illetve a 27/2008. (XII. 3.) KvVM-EüM együttes rendelet - a környezeti zaj- és rezgésterhelési határértékek megállapításáról - határértékeit.

A közlekedés és gépjárműforgalom a légszennyezéshez hasonlóan a település legjelentősebb zajforrásra is, ami különösen igaz a nagy forgalmú utakra. Ez a terhelés esetenként a belterületi utcákban a legjelentősebb.

Az ipari és szolgáltatási rendezvényi zajterhelések esetenként jelentkeztek, azonban ezek hatásai a zajforrásokban meghatározott határértékek alatt maradnak.

A vendéglátó-ipari létesítmények zenezolgáltatásával kapcsolatos hatósági feladatokat, a hangosító berendezések engedélyezését is beleértve, a jegyző látja el.



A rendelet hatálya alá tartozó hangosító berendezések működéséhez, élőzene szolgáltatáshoz hatósági engedély szükséges.

A kiadott engedélyekről a jegyző nyilvántartást köteles vezetni.

Az engedély iránti kérelmet a létesítmény tulajdonosának, üzemeltetőjének a tevékenység megkezdését megelőzően kell benyújtani. A kérelemben meg kell jelölni az adott tevékenység napi kezdetének és befejezésének időpontját, valamint a zajkeltés módját. Engedély hiányában a tevékenység nem folytatható.

A rendelet hatálybalépését megelőzően már működő hangosító berendezések további üzemeltetéséhez is be kell szerezni az engedélyt, amelyek e rendelet hatálybalépését követő 90 napon belül köteles megkérni a létesítmény tulajdonosa, illetve üzemeltetője.

A zajkibocsátási határérték megállapítása után minden olyan változást, amely a kibocsátási határérték túllépését eredményezi, illetőleg a túllépés mértéke jelentős hatással van (technológiai megváltoztatása, zajos gépek üzembe helyezése, vagy leállítása, stb.) 30 napon belül be kell jelenteni a környezetvédelmi hatósági jogkört ellátó jegyzőnek.

Utcai zenélést végezhetnek a település hangulatához igazodó rendezvényekhez, eseményekhez kötődő vagy spontán szerveződő zenész csoportok, zenészek, a jelen rendeletben rögzített engedélyek birtokában.

Egyéb zajkeltő berendezésekkel kapcsolatos szabályok:

A község belterületén belül tilos hétköznapi 19.00 -7.00 óráig, szombaton 16.00 órától hétfő 7.00 óráig:

- akár emberi hanggal, akár hangszerrel, vagy más technikai és egyéb eszközzel történő, a köznyugalmat és közcsendet sértő zaj okozása,
- erős zajjal járó ipari, kisipari tevékenység,
- zajt keltő munkák (fűnyíró-gép, kapálógép, betonkeverő, fűrészgép, stb.) végzése.

A terület Budai Tájvédelmi Körzethez tartozó, fokozottan védett része zajvédelmi szempontból is fokozottan védett terület.

### 3.3.3.5 Víz

A 219/2004. (VII. 21.) Korm. rendelet - a felszín alatti vizek védelméről – szerint, Nagykovácsi település a **felszín alatti víz** érzékenységi állapota szempontjából **fokozottan érzékeny**, valamint **kiemelten érzékeny felszín alatti vízminőség védelmi területen fekszik**.

A fokozott érzékenység miatt a teljes település szennyvízcsatornával való ellátása kiemelten fontos, mivel a vízzáróság szempontjából nem megfelelően kialakított zárt szennyvíztározókból a szennyvíz a talajba illetve a felszín alatti vízbe szivárog. A már beépített területeken gondoskodni kell a szennyvízcsatorna-hálózata való rákötések megvalósulásáról.

Az Ördög-árok patak vízminőségének védelme is kiemelkedően fontos.

A Budai-hegyek É-i lejtőinek vizeit az Aranyhegyi-patak (18 km, 120 km<sup>2</sup>), középső területeit az Ördög-árok (21 km, 76 km<sup>2</sup>), D-i lejtőit a Hosszúréti-patak (18 km, 116 km<sup>2</sup>) a Dunába, míg Ny-i részének vizét a Füzes-patak (14 km, 40 km<sup>2</sup>) a Benta-patakhoz vezeti le. Nagyobb részében mérsékelten vízhiányos terület. A három említett vízfolyásról csak vízhozam adatokkal rendelkezünk, mivel torkolati szakaszaik vízállásán a Duna visszaduzzasztása

érvényesül. Eszerint az Aranyhegyi-árok vízhozamai 0,01-30 m<sup>3</sup>/s, az Ördög-ároké 0-45 m<sup>3</sup>/s, a Hosszúréti-ároké 0,005-24 m<sup>3</sup>/s között ingadoztak. Ritkán azonban jóval nagyobb vízhozamok is kialakulnak, amelyek jelentős károkat is okoznak. Az árvizek nyár elején, a kisvizek ősszel a leggyakoribbak. Az árterület kiterjedése 7,2 km<sup>2</sup>-, amiből 1,6 km<sup>2</sup> belterület, 1,4 km<sup>2</sup> szántó, 3,8 km<sup>2</sup> rét és legelő, 0,4 km<sup>2</sup> erdő. Összefüggő talajvíz-előfordulás csak a völgyekben van, ahol a talpakon 2-4 m, a lejtőkön 4-6 m között található. Mennyisége azonban nem számottevő. Kémiaileg főleg kalcium-magnézium-hidrogénkarbonátos típusú. Az É-i területeken keménysége 25 nk° alatti, közepén 25-35 nk° közötti, míg D-en 4-nk°-nál is több. Ugyanígy a szulfáttartalom is É-on 60 mg/l alatti, de DK-en 1000 mg/l fölé emelkedik. A rétegvíz készlet 1-1,5 l/s.km<sup>2</sup> közötti. Az ártézi kutak száma kevés. Mélységük 50-200 m, vízhozamuk 100-600 l/s között ingadozik.

A terület a felszíni szennyeződésekkel szembeni érzékenység szerinti besorolást tartalmazó jogszabály alapján „fokozottan érzékeny terület”. A területhasználat és az építés a felszíni szennyeződésekkel szembeni fokozott érzékenység figyelembe vételével, a földtani közeg védelmének biztosításával történhet.

*A vonatkozó Önkormányzati rendelet előírásai:*

A területen a vízfolyások, a felszíni, illetve felszín alatti vizek védelme érdekében, a vizek szennyeződését, illetve a vízmedrek nem kívánatos feltöltődését, vagy lefedését eredményező építési munka a területen nem folytatható.

A vonatkozó jogszabályi előírások értelmében a befogadóba a csapadékvíz csak tisztán, illetve a vízjogi engedélyben előírt minőségben kerülhet. A szennyeződésmentes csapadékvíz a létesítmények zöldfelületein elszivárogtatható, vagy közvetlenül a befogadóba vezethető.

A külterület szennyvízközművek által nem ellátott területein a közműhálózat kiépítéséig a közműpótló használata megengedett és kötelező. A területen közműpótló berendezés csak az illetékes hatóságok által meghatározott időre, a csatornahálózat kiépítéséig, a közműhálózatra történő rákötés megvalósíthatóságáig alakítható ki, illetve használható.

Szennyvíz a közcsatorna hálózatba csak az országos jogszabályokban előírt minőségben vezethető. Az előírt minőségtől eltérő szennyvizet a közcsatornába vezetés előtt a keletkezés helyén (a létesítmény telkén) elő kell tisztítani.

A település fokozottan érzékeny besorolású területein a tisztított és tisztítatlan szennyvíz szikkasztása egyaránt tilos. Az érzékeny besorolású területeken egyedi szennyvíz-elhelyezési kislétesítmény telepítéséhez a települési önkormányzat jegyzőjének hatósági engedélye szükséges. Az engedély csak a 72/1996. (V.22.) kormányrendelet 24. § (2) bekezdése szerinti feltételek biztosítása esetén adható ki. A csatornahálózat kiépülése után 90 nappal kötelező arra rácsatlakozni, és a szennyvíz kezelését szolgáló kislétesítményt meg kell szüntetni.

A természetes vizek védelme érdekében az ökológiai egyensúly környezeti feltételeit veszélyeztető területhasználat, építés nem folytatható.

A felszíni vizek elvezetésének módját - legalább az együttesen kezelendő területekre kiterjedően - a terep rendezésére, a felszíni és szivárgó rendszer kialakítására, valamint a növénytelepítésre vonatkozó tervek alapján kell meghatározni.

Terepszint alatti építmények, építményrészek elhelyezésével a felszín alatti vizek mozgása nem akadályozható, illetve a kialakult természetes viszonyok károsan nem befolyásolhatók. A felszín alatti vizekkel érintkező térszín alatti építés környezetvédelmi érdekből kerülendő.

Az SZT-4 (Nagykovácsi – 4800, 4801, 4802/1 és /2 hrsz (Sport- és Wellness szálloda projekt) területek Szabályozási terve (HÉSz 6. sz. melléklete) területén, a karsztvíz védelme érdekében a talaj, talajvíz és karsztvíz szennyeződéseit ki kell zárni az építési munkák idején.

### 3.3.3.6 Élővilág

A településsel közvetlen határos a Duna-Ipoly Nemzeti Park.

A település erdeinek jelentős hányada, valamint a mezőgazdasági területek egy része a 9/1978. OKTH határozat szerint a Budai Tájvédelmi Körzethez tartozóan országosan védett. Védendő tájhasználat a Tájvédelmi Körzethez tartozó erdők, az erdőkhez kapcsolódó gyepek, tisztások, vadföldek fenntartása.

A 10.528 hektáros Budai Tájvédelmi Körzet a Budapestet északnyugatról övező, sok helyen mélyen a városba ékelődő, erdővel borított hegyvonulatot foglalja magába.

A Budai Tájvédelmi Körzethez tartozó erdő- és mezőgazdasági valamint egyéb (kivett) területek elsődleges rendeltetése a tájra jellemző felszíni formakincs, növény- és állatvilág, illetve tájkép tartós fennmaradásának biztosítása, védelme. A Tájvédelmi körzet Nagy-Szénás és Remete-hegyi területe fokozottan védett.

A Remete-hegy fehér, nagy tisztaságú dachseini mészkő tömegébe vágódott Remete-szurdok oldalában megfigyelhető kőzet vastagpados jellege. A szurdokban található barlangokban a kutatók páratlan régészeti és őslénytani leletanyagot találtak. A Remete-barlangból többek között hófajd, barlangi oroszlán, barlangi medve és barlangi hiéna csontmaradványai kerültek elő. A Remete-hegy védett növényei az apró nőszirm, a fürtös homokliliom, magyar lednek és az ősszel virágzó vetővirág.

A Szénások fokozottan védett területét a természetvédelem magas színvonala miatt Európa Diplomás területté nyilvánították, 1995-ben. A vidék alapkőzete, a triász kori dolomit igen változatos, gerincekkel, völgyekkel tagolt felszínt képez, amelyen üdőbb és szárazabb tölgyerdők, karszt-bokorerdők, sztyeppelejtők és sziklagyepek mozaikja jött létre.

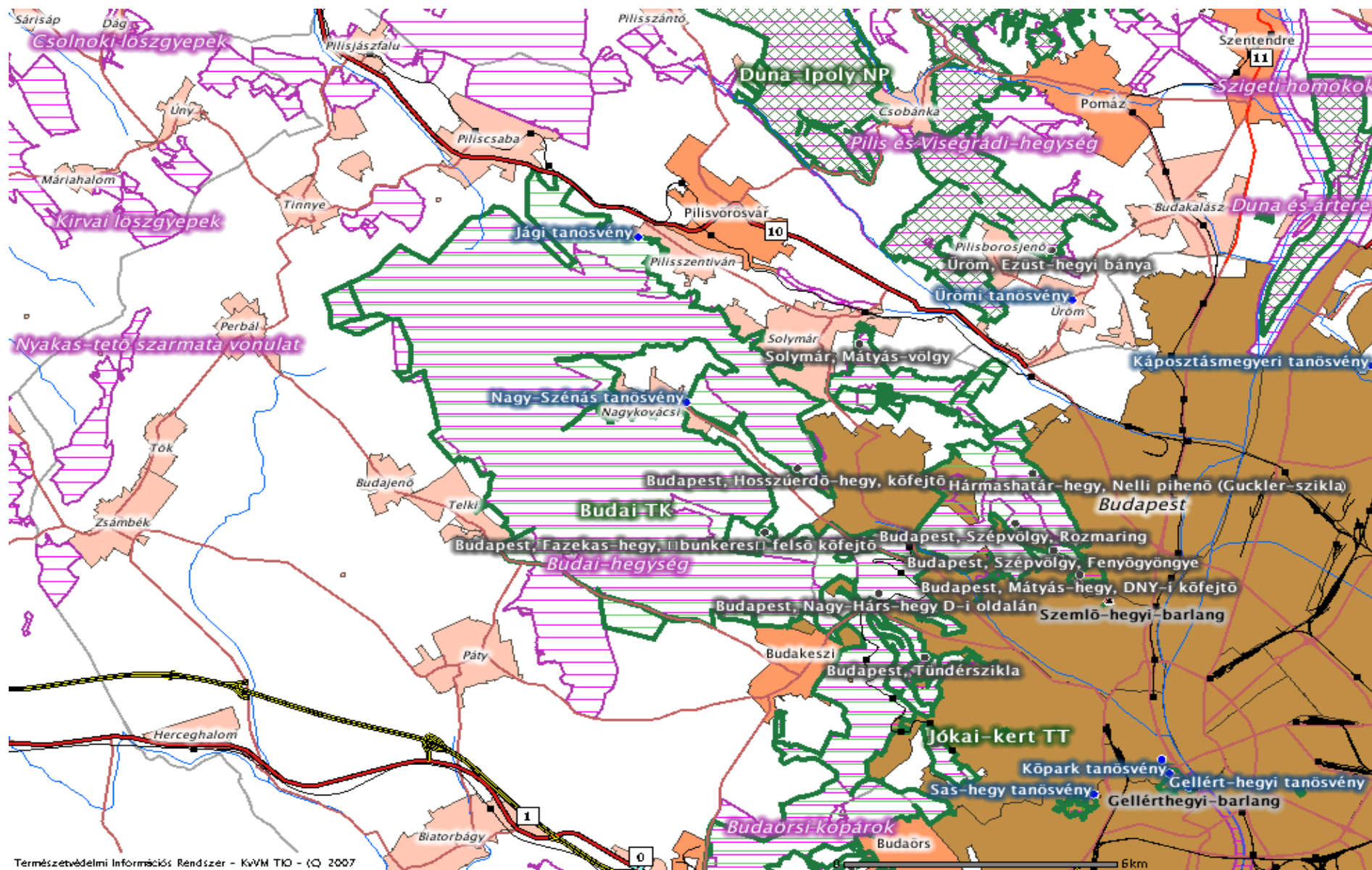
Az itt fennmaradt növényegyedek fajtársaiktól elszigetelve önálló bennszülött fajjává válhatnak.

Leghíresebb közülük a pilisi len (*Linum dolomiticum*), amely az egész világon csak itt fordul elő, rokonai az Olimposz havasi régiójában élnek.

A védett területeken kívül értékes ökológiai folyosónak kell tekinteni az Ördög-árok medrét és a medret kísérő természet közeli állapotú vagy azzá tehető élőhelyeket.

Helyi védelem alatt áll a Kastélykert és a Nagykovácsi úton a Kastély melletti, Kossuth L. utcai vadgesztenye fasor.

*3.3.3.6-1. számú térkép: Országos jelentőségű védett területek  
(forrás: Természetvédelmi Információs Rendszer)*



## *Budai Tájvédelmi Körzet*

A Budai-hegyek fokozódó beépülése, a természetes élőhelyek egyre gyorsuló pusztulása, nemcsak az élővilágot, de a folyamatot gerjesztő lakosság testi és lelki egészségét egyaránt veszélyeztetni kezdte. Így 1978-ban létrejött, a Budai-hegység nagy részének jogi védelmét biztosító, 10 528 hektár területű Budai Tájvédelmi Körzet. Igaz, a budai térségben kisebb-nagyobb területeket már a korábbi években védetté nyilvánítottak, de a terület átfogó védelme csak ekkor valósult meg.

A Budai Tájvédelmi Körzet a Budapestet nyugatról övező, sok helyen mélyen a városba ékelődő, erdővel borított hegyvonulatokat foglalja magába.

A tájvédelmi körzet természetvédelmi oltalmának indokai és célkitűzései: az egyedülálló botanikai, zoológiai, földtani és tájképi értékek megőrzése; illetve a Főváros „tüdejének” megvédése.

A Budai-hegység, a Dunántúli-középhegység legváltozatosabb felépítésű, északkeleti tagja. A hegység fő tömegét a Keleti-Alpokéval rokon, középidői dolomitok és mészkövek adják. Ezekon kívül jelentős mennyiségben fordulnak elő más üledékes kőzetek is, így fiatal mészkövek, márgák, agyagok, homokkövek, az alacsonyabb részeken lösz halmozódott fel. A hegység vetődésekkel erősen átjárt tömbjeit árkok, meredek oldalú szurdokok szabdalják fennsíkokra és sásbércekre. Míg a kőzetek többségét viszonylag jól mállasztják a felszíni vizek, a magnézium-vegyületei miatt nehezen oldható dolomit inkább csak repedezik, aprózódik, ezért több hegycsoportban is törmelékes lejtők, éles gerincek, sziklatornyok alakultak ki.

A dolomitgerincek mentén összetalálkozó sziklaerdő – bokorerdő, hűvös és meleg sziklagyep mozaikok különleges hangulatú élőhelyek, a Budai Tájvédelmi Körzet legértékesebb részei, ahol néhány 100 méteren belül, akár 20-30 védett növényfaj, s legalább ennyi védett állatfaj egyszerre megtalálható. A szélsőségeket jól jellemzi, hogy 10 méteren belül találkozhatunk a szárazságtűrő, fénykedvelő homoki nőszirmmal (*Iris arenaria*) és az üde, árnyas erdőkre jellemző hóvirággal (*Galanthus nivalis*) is.

Az ilyen területek közül három élvez fokozott védelmet: a Remete-szurdok környéke, a Budaörsi Kopárok, ahol a magyar méreggyilok (*Vincetoxicum pannonicum*) világállományának háromnegyede él és a Szénások Európa Diplomás Terület, amely a pilisszentiváni len (*Linum dolomiticum*) világállományát őrzi.

A Nagykovácsi határában húzódó Szénások-hegycsoport 1995-ben elnyerte az Európa Diplomát.

A Budai-hegység (HUDI 20009), illetve a Budaörsi Kopárok (HUDI 20010) néven része az Európai Unió közösségi jelentőségű természetvédelmi rendeltetésű (Natura 2000) területek hálózatának.

A Budai Tájvédelmi Körzet hazánk egyik legfajgazdagabb területe. A változatos élőhelyeken több olyan faj él, melyekkel csak a Kárpát-medencében esetleg csak a Budai-hegységben találkozhatunk. Ezeknek az élőlényeknek sokszor a neve is utal arra, hogy bennszülött (ún. endemikus) fajról van szó, ilyenek pl. a magyar gurgolya, magyar tarsza, magyar tölgyemakkmoly, a magyar zsályacincér, a budai szakállasmoly, a budai imola, a budai berkenye, vagy a budai nyúlfarkfű.

A hegység kiemelten fontos hüllőfajai a fokozottan védett pannongyík (*Ablepharus kitaibelii*) és a haragos sikló (*Coluber caspius*) is a melegebb időszakokból „felejtődtek” itt. A madárvilág ritkaságai már évtizedekkel ezelőtt eltűntek Budapest és agglomerációjának terjeszkedése és a védett területet érő állandó zavarás miatt. Legfeljebb vonuláskor látni sasokat, vagy gólyákat.

Az érdekesebb fajok közül talán a bajszos sármány (*Emberiza cia*) az, amely előbb-utóbb megjelenik valamelyik sziklás-bokorerdős területen.

A zavarásra érzékeny madár és emlősfajok kihúzódtak a hegység külső részeibe, míg az urbanizálódó fajok: a varjúfélék, feketeterítő, vörösbegy, ökörszem, vagy a vaddisznó, őz, mezei nyúl, a nyest és a róka a település lakott részein is otthonosan mozognak.

### *Az erdőségek*

A hegység uralkodó növénytakarója a lombhullató erdő. Ezek a tengerszint feletti magasságtól, a kitettségtől és a csapadék mennyiségétől függően különböző tölgyes-típusok. Az alacsonyabb hegyhátakon cseres-tölgyesek, 450 m felett gyertyános-tölgyesek húzódnak, de a környezetüknél melegebb, szárazabb lejtőkön szubmediterrán jellegű molyhos tölgyesek és bokorerdők tenyésznek, míg a hűvös északi lejtőkön, és az üdebb völgyekben kisebb-nagyobb bükkösöket is láthatunk. A hegylábak lösztakaróján néhol még fellelhető az alföldi jellegű lösztölgyes maradványai.

A budai részek sokszor 160-180 éves bükkös és kocsánytalan tölgyes erdei számos olyan élőlény számára biztosítanak túlélési esélyt, melyek életfeltételei famatuzsálemekhez vagy elpusztult fákhöz kötődnek. Így a budai erdők igen gazdagok védett cincér, futrinka és lemezescsápú bogárfajokban. A térség állatföldrajzilag jellegzetes bogara a szilfacincér (*Akimerus schaefferi*), de előfordul a havasi cincér (*Rosalia alpina*) is. Gyakran találkozhatunk a molyhos tölgyesek látványos, nagytestű lepkéjével, a tölgyfaszenderrel (*Marumba quercus*), és a mozaikos élőhelyeket kedvelő kis Apolló-lepkével (*Parnassius mnemosyne*). Az öreg, odvas fák sok odulakó madárnak nyújtanak pihenő és táplálkozó helyet. Ma még gyakran hallhatjuk ezekben az erdőkben az idős bükkök odúiban fészkelő fekete harkály pirregését, vagy a zöldküllő kacagását.

Korábbi évszázadokban, az erdők leirtásával, a füves területek agyonlegeltetésével, égetésével tönkretett dolomit-élőhelyek múlt századi fenyvesítése nem váltotta be a gazdasági reményeket, néhány területen természeti kárt is okozott. Mivel ez nem az eredeti termőhelye a fenyőknek, ezért jelentős területen pusztulni kezdtek. A kórokozók támadását többnyire tömeges kiszáradás kíséri. Ezekre a területekre már a hazai lombos erdő kerül vissza, vagy ha természetvédelmi szempontból értékes, mozaikos bokorerdő-sziklagyep visszatérése várható, akkor ezt már figyelembe veszik az erdőfelújítás során. A fenyőállományok őshonos erdökké történő átalakításának többletköltségeit különféle Európai Unió forrásokból fedezik. Azokon a területeken, ahol már betelepült a hazai lombos növényzet, ott megkezdődött a fenyők óvatos eltávolítása.

A tölgyesek, bükkösök helyén kialakult, és alkalmi kaszálással fenntartott sudárrozsnokos-szálkaperjés rétek igen fajgazdagok, növényekben és rovarokban bővelkedő élőhelyek. A leánykőkörcsin és más védett növények tömegei mellett érdemes megemlíteni a fokozottan védett orchideafajokat: a látványos bíbor sallangvirágot (*Himantoglossum caprinum*), vagy az alig észrevehető méh-, pók- és szarvas bangót. (*Ophrys apifera*, *O. sphegodes*, *O. scolopax* / *oestrifera*). Ilyen másodlagos gyepekben él a vajszínű atracél (*Anchusa ochroleuca*) és a sápadt lednek (*Lathyrus pallescens*) is, melyeknek az országban másutt nem, vagy az ittenin kívül csak egy termőhelyét ismerjük.

Az erdők helyén kialakult, virággazdag gyepek a rovarvilág paradicsomai. A Budai-hegységben csak szórványosan előforduló Szent László-tárnics a tápnövénye a ritka szürkés hangyaboglárkának (*Maculinea alcon*). A hűvösebb tájak küldöttje a Normafa-lejtő nevezetes lepkéje, a csíkos boglárka (*Polyommatus damon*). A Kárpát-medence alsóbb régiójában jelenleg ez az egyetlen még élő állománya. Hernyója a baltacímet fogyasztja.

## A „dolomitjelenség”

Az erdőtlen dolomitgerincek kopársága már messziről magára vonja a figyelmünket. A sivárság azonban csak látszólagos, e meredek sziklás-füves oldalak különböző mikroklímájú helyei, számos maradványfajnak adtak menedéket az utolsó egymillió évben. Közülük némelyek szinte változatlan formában fennmaradtak egy-egy kedvező helyen, de többségük a környezet változásával együtt fejlődött, alkalmazkodott az új ökológiai viszonyokhoz és új, bennszülött alfaj-fajként tartja nyilván a tudomány.

A dolomitterületek folyamatosan keletkező, mozgó közettörmelékein, meredek, sziklás oldalain nem tudott összefüggő, ökológiai egyensúlyban levő növénytakaró megtelepedni, mindig maradtak szabad élőhelyek. Ennek az a jelentősége, hogy az éghajlatváltozások bekövetkeztekor, a növények és a velük együtt élő, nehezebben mozgó állatfajok könnyebben át tudtak menekülni a közeli, nekik megfelelő mikroklímájú zugokba, nem kellett „megküzdeniük” az átjutásért. E fajtársaiktól elszakadt, elszigetelt kis közösségek (populációk), az évezredek alatt, folyamatosan alkalmazkodni kényszerültek a mindenkori környezeti viszonyokhoz, a korábbi alapfajhoz képest megváltoztak, önálló fajjává, alfajjává váltak. Ezek a maradvány-bennszülött élőlények hazánk féltett kincsei, az úgy nevezett reliktum-endemizmusok.

A dolomitgerincek északi kitétséggű meredek oldalain a zárt dolomit-sziklagyep zöldell. Fajkészlete kevert, szubmediterrán és jégkori növényfajok elegyednek. Ilyen sziklagyepben él bennszülött növényünk, a pilisszentiváni len is más jégkori maradványfajok, például a védett gombos varjúkőröm és henye boroszlán társaságában.

Az északias sziklaerdők fátlan részein, többfelé találkozhatunk a bennszülött budai nyúlfarkfű sziklagyepével.

A déli lejtők, gyorsan felmelegedő és kiszáradó oldalain nyílt dolomit-sziklagyep és a sziklafüves gyep, illetve sziklabevonat társulások élnek. E sziklai társulások fokozottan védett növénye a magyar méreggyilok, a magyar gurgolya és az István király-szegfű.

A szubmediterrán állatritkaságok közül itt él a fűrészlábú szöcske és a haragossikló.

Az erdőterületek elsődleges rendeltetése: védelmi (védett és védőerdő)

A meglévő erdők a kijelölt turistautak használatával látogathatók. A Zsíros-hegyi tetőt és (a volt) menedékházat, emlékművet, valamint a Remete-hegyi barlangok területét az Országos Kéktúra útvonala érinti.

A település erdőterületeinek a faállomány kitermelésével járó gazdasági haszonvétele (gazdasági rendeltetésű erdő) másodlagos, alárendelt szerepű, a természetvédelem és az erdei turizmus érdekeivel szemben.

A gazdasági erdőben gazdálkodás folyik, melynek elsődleges célja az erdei termékek előállítása és hasznosítása. A gazdasági erdő területén csak a gazdálkodás számára szükséges építmények helyezhetők el.

Az állami tulajdonú erdőket a Pilisi Parkerdő Rt. Budakeszi és Budapesti Erdészete kezeli. A kezelésükben lévő Julianna major területét a Magyar Cserkész Szövetség bérlő gyermek-táboroztatás céljára. A major környéki mezőgazdasági területek és az épületek a cserkész-tábor vendégeit szolgálják. A tábor közműellátása részleges.

## Natura 2000

Az Európai Unió indítványozására jött létre a Natura 2000 program, amely a biológiai sokféleség csökkentésének megakadályozására irányul. Ezt a célt olyan védett területek hálózatával kívánja elérni, amelyek az egész kontinens szempontjából legjelentősebb, egyedi vagy veszélyeztetett fajokat és élő helytípusokat őrzik.

Nagykovácsi területét körbeveszi a Natura 2000-es kijelölt terület, melynek védelme komoly felelősséggel jár. Kiemelt jelentőségű különleges természet-megőrzési területek: Budai-hegység.

### 3.3.3.7 Táj- és természetvédelem

A helyi védelmi rendelet hatálya kiterjed Nagykovácsi Nagyközség közigazgatási területén minden olyan természeti területre, értékre és azok védőövezetére, melyet az önkormányzat Képviselő-testülete biológiai, esztétikai értéke miatt védendőnek minősít.

Nagykovácsi Nagyközség Önkormányzat Képviselő-testületének Nagykovácsi helyi jelentőségű természeti területeinek és értékeinek védelméről szóló 7/2004. (III. 05.) sz. Kt. rendeletének melléklete mutatja be Nagykovácsi Nagyközség közigazgatási területén lévő helyi jelentőségű védett természeti területeket és értékeket:

- A Teleki-Tisza kastély parkja (Hrsz: 307, 919/1)
- A Kossuth L. utcában a kastély előtti vadgesztenye fasor (Hrsz: 306)
- A Kálvária rom és környezete (Hrsz: 1694, 1697, 1698, 1704)
- A Temetőkert (Hrsz: 212)
- A Nagyszénás és a Zsíros-hegy oldalában megmaradt vízmosások (Hrsz: 1219, 1371, 2253)
- A Julianna major és környezete (Hrsz: 0139/2, 0139/4, 0139/5, 0139/7, 0151, 0154, 0155, 0156, 0157)
- Az Erdészház melletti erdősítésre kijelölt terület (Hrsz: 0127/3)

Cél: a természetvédelmi területek, értékek megóvása, fenntartása.

A Képviselő Testület természetvédelemmel kapcsolatos rendelete a következő előírásokat tartalmazza:

Tilos minden olyan tevékenység folytatása, amely a védelem alá vont természeti érték állapotát közvetlen vagy közvetett módon a természetvédelmi célokkal ellentétesen megváltoztatja, vagy veszélyezteti. Gondoskodni kell a védett természeti érték fennmaradásához szükséges természetvédelmi feltételek, így többek között a talajviszonyok és a vízháztartás megőrzéséről.

Nagykovácsi Önkormányzat Képviselő-testületének 3/2002.(II.14.) Kt. rendeletében szerepel, hogy az Önkormányzat környezetvédelmi Alapot hoz létre.

A Környezetvédelmi Alap létrehozásának célja, hogy hatékonyan segítse az Önkormányzat környezetvédelmi feladatainak ellátását:

- a) a szükséges környezetvédelmi intézkedések végrehajtása,
- b) a környezeti károk mérséklése,
- c) a környezetvédelmi ártalmak megelőzése,
- d) a környezetkímélő tevékenységek, környezetbarát technológiák elterjedésének elősegítése,
- e) a zöldfelület-gazdálkodás,
- f) a természeti értékek megóvása,



g) a környezetvédelmi oktatás, nevelés területén.

### 3.3.4 ÉPÍTETT KÖRNYEZET

Nagykovácsi jellemzően falusias lakóterület, illetve a belterület szélein, és a közelmúlt lakóterület-fejlesztéseknek köszönhetően kertvárosias beépítésű lakóterület. Falusias lakóterület a település ősi magja, központi belterülete. A hagyományos településrészek, oldalhatáron álló, míg az új beépítésű területeken többségében szabadon álló beépítéseket találunk.

A falusias jellegű településmaghoz (Kolozsvár út és Kossuth Lajos út) közvetlenül kapcsolódik, és azzal egy időben alakult ki, a Kolozsvár tér, Templom tér, Templom köz, Rákóczi út elejének sajátos hangulatú, aprótelkes Ördög-árok és annak hídjai szabdalják, illetve összekötik, a hangulatos településképet mutató telektömböket.

A település arculatát nagymértékben határozzák meg az északi domboldalain a '70-es években kiosztásra került zártkerti üdülőterületek (Nagy-szénás és Zsíros-hegy). Manapság már zömmel beépítettek és falusias lakóterületi besorolás alá tartoznak.

#### 3.3.4.1 Kulturális örökségek

Nagykovácsi ősi falumagjában még számos olyan épített értéke van, amelyek tömege, utcai homlokzatának aránya jellegzetes elemei településnek. Ezek a Rákóczi utca, a Kossuth Lajos utca, a Kolozsvár tér, Kolozsvár utca, Petőfi utca, Lombos utca mentén lévő lakóházak. A falu legjellegzetesebb házai itt találhatóak.

A hosszú, keskeny szalagtelkek oldalhatáron álló, oromfalas épületei az utcafronton hol beljebb, hol kijebb épültek. A telkek keskenyek voltak, így sok helyen a két ház között csak a kiskapu és a nagykapu fért el.

Országos védelem alatt álló épületek:- műemléki örökségvédelem

- Római katolikus templom (hrsz. 129.)

A község központi belterületének nyugati részén, nyugatra tekintő homlokzattal, magasan álló barokk stílusú építmény, középen füles, vállköves záróköves kapuval, ívelt párkánya fölött oromzatos kiképzés.

- Római katolikus plébánia (hrsz. 128.)

A plébánia 1840 körül épült, a római katolikus templom mellé. Az utcavonalától „L” alakban visszalépő, földszintes, klasszicizáló épület. Homlokzatán három záróköves ablak, az udvari könyökszárnyon hétlábazatos, dóroszlopos tornác.

- Tisza-Kastély (hrsz. 307.)

A Tisza-kastély (korábban Wathay –majd Királyfalvi Róth-, illetve Teleki-kastély) a község központi belterületének kapujában, a főút mellett, attól délre található. A klasszicista, eklektikus átalakított stílusú egy emeletes, műformák nélküli épület.

A fenti emlékek elsőfokú szakhatósága a Kulturális örökségvédelmi Hivatal (KÖH). A tervben lehatárolásra került a műemléki környezet, amely területen az építési engedélyek elbírálásánál a KÖH-t szakhatóságként kell figyelembe venni.

Helyi értékvédelem alatt álló épített értékek:

Nagykovácsi helyi építészeti örökség értékeiről, azok helyi védetté nyilvánításáról szóló, 4/1999. (IV.07.) Kt. rendelet szerint az alábbiak:

- Szent Sebestyén kápolna (hrsz. 919/2.)  
A kápolna toronytalan, oromfalas homlokzattal, a nyolcszög három oldalával záruló szentélyvel, a tetőben. XIX. századi.
- Öreg Iskola (hrsz. 406.)  
Kossuth Lajos utca 78. sz. alatt található.

Helyi védelem alatt álló építmények

Nagykovácsi helyi építészeti örökség értékeiről, azok helyi védetté nyilvánításáról szóló 4/1999. (IV.07.) Kt. rendelet szerint az alábbiak:

- Hősi emlékmű-templom tér (414. hrsz.)
- Német sírok-temető (212. hrsz) különösen a VI. parcella

Helyi értékvédelemre javasolt épületek, építmények:

(a korábban műemléki védettség alatt álló építmények)

- Mária-oszlop  
A Kossuth Lajos utca 53. sz. ház előtt négyzetes balluszteridomú talpazaton álló, dór oszlop, rajta mozgalmas redőzetű Mária, karján a gyermek Jézussal. A talpazat évszáma: 1746.
- Feszület  
A Kossuth Lajos utca 10. sz. ház mellett található.

Helyi védelemre javasolt objektumok, építészeti emlékek:

A 9/2001. (IV.02.) Kt. sz. rendelettel elfogadott 045/2-045/21, 1001/1-1001/5, 1002-1606, 1690-2625, 933-935 hrsz-ú, Nagykovácsi Zsíroshegyalja, Kálváriadomb és Nagyszénásalja területek szabályozási terve által helyi védelemre javasolt objektumok, építészeti emlékek.

- Kálvária Kőkeresztje  
A mai Bánya utca mentén 1832-től stációkat, kis képpel ellátott kápolnácskákat emeltek. A 12. Stáció volt az a három kőkereszt, amelyből már csak kettő látható. A Kálváriadombi keresztet 1834-ben készült el. A harmadik kereszt a régi kis temetőkápolnával együtt 1945-ben találatot kapott és elpusztult.
- „Történelmi útvonal” és „Történelmi kert” (hrsz. 1704, 1697-99 és az 1694-94.)  
Kálvária rekonstruált útvonala és a Kálvária megmaradt kőkeresztjei, továbbá a Kálvária templom romjai együttesen „Történelmi útvonal”-at és „Történelmi kert”-et képeznek.
- Kút (hrsz. 1716.)  
Gémeskút utcai közterületi kút

- Kút (1978/1-14 hrsz.)  
Kút utca közterületi kútja.

### *Bányászat*

Nagykovácsi község közigazgatási területén az 50-60-as években a felszínen mészkő, illetve murvabányászat, a felszín alatt pedig barnaszénbányászat folyt. A bányászati tevékenységgel kapcsolatos hatósági feladatokat a Szolnoki Bányakapitányság (Szolnok, Templom út 5.) látta el. A bányák bezárását követően a Rákóczi utca végi murvabánya, illetve a mostani Benkő-villa helyén egykor működött kőbánya (és mészégető) területének rekultivációja már évekkel ezelőtt elkészült. A harmadik bánya, a Rácski-telepi egykori kőbánya területe korábban különböző hulladékokkal (leginkább inert hulladékkal), illetve földdel részben feltöltésre került, azonban a bánya végleges rekultivációja a mai napig nem történt meg.

### **3.3.4.2 Zöldfelületek**

A település növényzettel fedett területei, a közparkok, a köz- és magánkertek, az út- és térfásítások, a zártkertek, az erdők és a mezőgazdaságilag művelt területek együttesen alkotják a település zöldfelületét. A zöldfelületek a növényzet tömegétől, állományszerkezetétől függően befolyásolják, módosítják a belterületen a mikroklimatikus viszonyokat, a levegőállapotát, minőségét, s együttesen kondicionáló hatásúak.

Mindezekon a kedvezőkönyezeti-, egészségi és esztétikai hatásokon túl a színvonalas idegenforgalomnak szintén alapvető feltétele a vonzó belterületi környezet kialakítása és gondozása. Ezért a településkép formálásában meghatározó közterületek rendezettségét ill. „díszítettségét” biztosítani kell. A növények településképi szerepe is fontos, és a zöldterületek rekreációs hatása is páratlan érték.

Nagykovácsi a Budai Tájvédelmi körzetben elhelyezkedő zsáktelepülés, kertvárosias beépítettséggel rendelkezik. A zöldterületek aránya a településen megfelelő.

*Egyedi tájértékek, a település védett természeti értékei:*

- Kastély előtti gesztenyesor, a Kossuth Lajos utca mentén
- Kőfeszület és lombos fa kultúrtörténeti érték

### **3.3.5 KÖRNYEZETBIZTONSÁG**

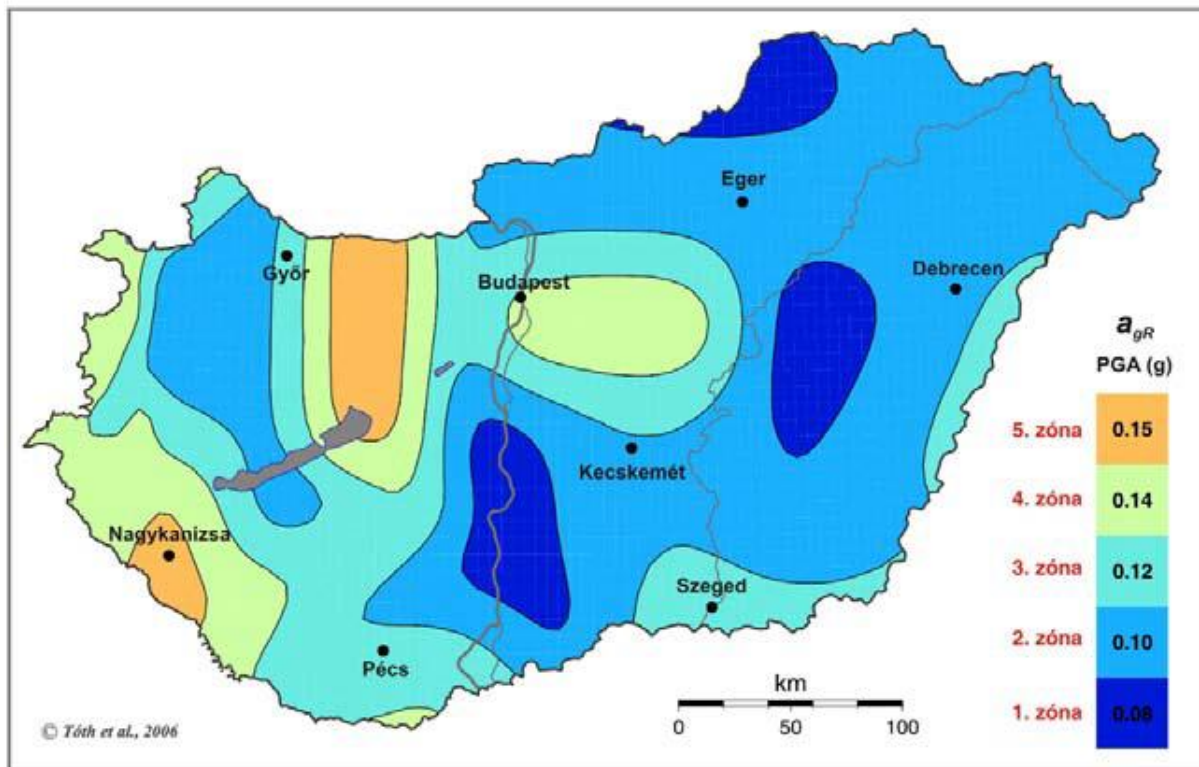
A 234/2011. (XI. 10.) Korm. rendelet 234/2011. (XI. 10.) Korm. rendelet a katasztrófavédelemről és a hozzá kapcsolódó egyes törvények módosításáról szóló 2011. évi CXXVIII. törvény végrehajtásáról.

Magyarországon a földrengés tevékenység mérsékelt, évente átlagosan 5-8 olyan földrengés fordul elő, amelyet a lakosság már érzékel. Az épületkárokat okozó földrengések 10-15 évente fordulnak elő. Az eddigi adatok alapján sem a megyére sem Nagykovácsira nem jellemző olyan nagyságú földrengés, amely katasztrófa veszélyével fenyegetne.

Pest megyéhez legközelebbi földrengés forrásterület a Balatontól délre (DNy-ÉK-i) elhelyezkedő Kapos vonal menté, ahol az eddigi legsúlyosabb Mercalli-Sieberg skála szerinti 5-6,6° földrengés fordult elő.

Az alábbi térkép szerint a település egy esetleges földrengések következtében 50 év alatt, 10%-os meghaladási valószínűséggel, az alapközetben várható vízszintes gyorsulása 0,14 g (gravitációs gyorsulás) lenne.

3.3.5-1. ábra: Magyarország szeizmikus zónatérképe (forrás: <http://www.seismology.hu/index.php/hu/szeizmicitas/szeizmicitas-es-foeldrengesveszely>)



Nagykovácsi veszélyeztetettsége több tényezőből áll:

- közlekedési veszélyeztetettség (közúti vegyi katasztrófa) által, bár a településen nincs veszélyes ipari/vegyi üzem
- árvízi-belvíz által: Nagykovácsit árvízveszély szempontjából a Nagy- Ördög-árok patak érintheti. A patak időszakos vízfolyás, de a váratlan, nagy intenzitású csapadék következtében kialakuló gyors vízhozam változással járó árvizek valószínűségét nem lehet kizárni.
- rendkívüli időjárási viszonyok (szél-hóvihar, jegesedés, felhőszakadás) által.
- tüzek, robbanások által.

Veszélyes ipari nagyüzem a közigazgatási területen nem található.

A BM Országos Katasztrófavédelmi Főigazgatóság a honlapján keresztül elérhető egy mobil eszközökre optimalizált alkalmazás, mely azonnali tájékoztató biztosít a lakóhely, úti céljuk által érintett területekre, ezen kívül, a kiadott figyelmeztető és riasztási jelzésekről.

### 3.3.6 GAZDASÁGI HELYZETKÉP

Nagykovácsi több mint 567 korlátolt felelősségű társasággal, 273 betéti társasággal, és 581 magánvállalkozással rendelkezett 2013-ban a KSH adatai szerint.

Nagykovácsi Magyarország centrumában, Budapest észak-nyugati peremétől mintegy 5 km-re helyezkedik el. Közigazgatásilag a Közép-Magyarországi Régióhoz, azon belül Pest megyéhez, a Pilisvörösvári kistérséghez, valamint a Budapesti agglomerációhoz tartozik. Környezeti terhelés szempontjából nincs említésre méltó ipar a településen.

#### 3.3.6.1 Foglalkoztatási helyzet

Az elmúlt évtizedekben, a foglalkoztatásban országos szinten csökkent a munkahelyek száma, valamint a koncentrációja. Ez a tendencia azonban Nagykovácsira nem igaz.

A településen mind a munkanélküliek száma mind a tartósan álláskeresők száma enyhén csökkenő tendenciát mutat.

3.3.6.1-1. sz. táblázat: A nyilvántartott álláskeresők (a 180 napon túli nyilvántartottak számával együtt) számának éves változása

Időszak	Nyilvántartott álláskeresők száma összesen (fő)	180 napon túli nyilvántartott álláskeresők száma összesen (fő)	Egy éven túl nyilvántartott álláskeresők száma összesen (fő)
2000. év	26	12	-
2001. év	24	4	-
2002. év	28	7	-
2003. év	22	7	-
2004. év	35	14	-
2005. év	25	8	-
2006. év	44	14	-
2007. év	43	19	-
2008. év	55	17	-
2009. év	89	37	11
2010. év	91	46	14
2011. év	95	37	22
2012. év	80	27	11
2013. év	66	20	9

(forrás: KSH, adott évben január 1-én)

A munkanélküliségi ráta alacsonyabb a megyei átlagnál. A munkavállalási korú népességből a nyilvántartott álláskeresők aránya csupán 1,4%. A regisztrált 180 napon túl munka nélkül levők aránya a nyilvántartott álláskeresők körében 30,3 %. A 180 napon túl nyilvántartott álláskeresők aránya a munkavállalási korú népességből 0,4 %.

## 3.3.6.1 -2. sz. táblázat: Munkanélküliségi arány megyei és települési szinten

	Pest megye	Nagykovácsi
<b>munkanélküliségi ráta</b>	4,1 %	1,4 %

(forrás: KSH interaktív térképek 2013. dec. 20.)

A Pilisvörösvári kistérség gazdasági mutatói meghaladják a megye átlagát, néhány jelzőszám esetében pedig különösen magas ez az arány. Ezek elsősorban a konkrét gazdasági tartalmú mutatók: így a működő vállalkozások száma, az adófizetési kötelezettség értéke. A munkanélküliek aránya a Pilisvörösvári kistérségben a megyéhez viszonyítva majdnem a legalacsonyabb. Az egy adófizetőre jutó személyi jövedelemadó a második legnagyobb a kistérségben (csak a budaörsi nagyobb). A szolgáltatási szektorban dolgozók aránya a legmagasabb. A nyilvántartott álláskeresők aránya alacsony szintű.

A település foglalkoztatottsági szempontból és a jövedelemviszonyok tekintetében is jobban teljesít, mint a regionális, megyei és járási adatok.

## 3.3.6.1 -4. sz. táblázat: Nagykovácsi jövedelemviszonyai

2011-es adatok	Régió	Megye	Járás	Nagykovácsi
1000 lakosra jutó adózók száma	427,4	430,6	431,5	423,2
SZJA alapot képző jövedelem egy adófizetőre (ezer ft)	2438	2872	2184	3211
SZJA alapot képző jövedelem egy állandó lakosra (ezer ft)	1042	940	1239	1359
SZJA egy állandó lakosra (ezer ft)	163	138	198	205

(forrás: KSH interaktív grafikonok)

## 3.3.6.2 Idegenforgalom

Nagykovácsit a Budai-hegység 400-500 m magas mészkő- és dolomithegyei veszik körül. Mindezek mellett a környékre jellemző, hogy páratlan természeti szépségeket rejtő hegyoldalakat, erdőket és erdei pihenőhelyeket továbbra is, nagyszámú turista és kikapcsolódásra vágyó keresi fel. A jelzett turistautakon többek között elérhető az Ördög-árok forrásvidéke, a Zsíroshegy, a Nagyszénás, a Nagykopasz erdei útja és a Remeteszurdok barlangjai.

A község északi és déli belterületei határai szinte azonosak a Budai Tájvédelmi Körzet illetve északi belterület határának nyugati része az Európai Diplomával kitüntetett, fokozottan védett természetvédelmi területek határával.

A település mindmáig legnagyobb értéke a tiszta levegő, a hegyek, erdők és nem utolsósorban a főváros közelsége. Mindezt fokozza, hogy a környéken nem telepedett meg a környezetre káros ipar, illetve megszűnt a természeti környezet látványát romboló, korábban működő bányászati tevékenység.

Az idegenforgalom a kiránduló turizmusa korlátozódik a településen. Az itt töltött vendégéjszakák száma elenyésző, mivel nincs a településen szálláslehetőség. A falusi fizető vendéglátás népszerűsítése, akár ingatlanonként egy-egy szoba kiadása is komoly lehetőségeket rejt.

### 3.3.7 KÖZLEKEDÉSI INFRASTRUKTÚRA

#### *Közúti közlekedés*

A település közlekedési hálózata zsákutca jellegű, amely igaz a településközi és a települési utakra, egyaránt.

Jelenleg Nagykovácsi egyetlen országos úton keresztül közelíthető meg Budapest irányából. Az egyutas jelleg a lakosság jelentős növekedésével, növekvő gondot okoz a budapesti bevezető úthálózaton.

A településrendezési terv mind az országos mind pedig a helyi közlekedési fejlesztésekre tartalmaz alternatívákat.

A helyzetet tovább rontja, hogy nincs megfelelő, nem az egyetlen közúti kapcsolatot terhelő tömegközlekedési alternatíva. A település belső úthálózatában a fő utcával párhuzamos megfelelő útkapcsolatok hiánya, és elsősorban a volt zártkerti területeken a keskeny utcahálózat jelent problémát. A település központjában a parkolóhelyek hiánya egyre jelentősebb probléma a lakosság népességszámának emelkedésével.

#### *Vasúti közlekedés*

A települést nem érinti vasútvonal. A közigazgatási területen belül nem rendelkezik kötöttpályás tömegközlekedési kapcsolattal. A legközelebbi ilyen hálózati elem a Hűvösvölgyi villamos, kisvasút és fogaskerekű végállomás, valamint a solymári vasútállomás.

#### *Tömegközlekedés*

Nagykovácsi-Budapest viszonylatban a tömegközlekedést a Kossuth Lajos utcán közlekedő Budapesti Közlekedési Központ Zrt. által üzemeltetett 63-as, illetve 963-as éjszakai buszjárat biztosítja. A központi részekről távolabb eső területeken (Zsíros-hegy, Nagyszénás) is egyre nagyobb az igény a tömegközlekedés megoldására.

#### *Kerékpáros közlekedés*

Az egyre növekvő forgalmú, zsúfolt Nagykovácsi úton történő autós forgalom a főváros felé kiváltható lenne kerékpárút építésével, mely környezetvédelmi és egészségtudatosság szempontjából is fontos előrelépés lenn. A település tervei között szerepel helyi, helyközi, hivatásforgalmi és turisztikai célú kerékpárutak építése, további fedett és ellenőrzött kerékpártárolók építése, Nagykovácsi-Remeteszőlős–Budapest közötti biztonságos kerékpáros kapcsolatok kiépítése (belterületi kerékpárút: 2km, helyközi kerékpárút: 2 km)

### 3.3.8 KÖZSZOLGÁLTATÁS

#### **Ivóvízellátás**

A település vízellátása a Fővárosi Vízművek Rt.-től való vízátvétellel biztosított. A rendszer 100 %-ban kiépített. A rácsatlakozás közel 95 %-os.

A regionális rendszernek tekinthető a gerincevezeték a II. kerület Hűvösvölgyben található Bükkfa utcai (Budapest) nyomásfokozótól indul a Nagykovácsi út mellett lévő laktanyáig, NA 400 mm-es átmérővel.

A település és új fejlesztési területeinek vízellátásának biztonságos megoldása érdekében felhasználásra került az Adyligeti laktanya területén található 2x400 m<sup>3</sup>-es üzemen kívüli víztározó.

A laktanyától Remeteszlősig NA 300 mm-es nyomócső épült ki. A laktanyától Remeteszlősig vezető, NA 300-as nyomócsőről nincs leágazás. A vezeték Remeteszlős területre telepített 2x100 m<sup>3</sup>-es medencéket táplálja. A medencék tervezett túlfolyószintje Bf. 314,0 m.

A Remeteszlősi nyomásfokozótól –Remeteszlősen és községen át- az északi üdülőterületen található Kálvária dombi 2x500 m<sup>3</sup>-es medencéig lefektetett, NA 300 mm-es nyomócső szállítja az ivóvizet, mely a rendszer fővezetéke., a vízvezeték hálózat 100 %-osan kiépült, a rácsatlakozás 95 %-os.

Az ivóvíz ellátás közművei 100%-ban az önkormányzat tulajdonában vannak.

### **Szennyvízelvezető hálózat**

A Nagykovácsi csatornázottsága jelenleg megközelítőleg 70%-os, a csatornahálózatra való lakossági rákötés arány kb. 80%-os.

A gerinc gyűjtőhálózat alapvetően gravitációs jellegű, de található benne nyomott szakasz is.

A nyomott szakaszok anyaga KM-PVC és KPE, átmérőjük pedig 40 és 300 mm közötti. A gravitációs szakaszok strukturált falú KG-PVC (Uponor), KG-PVC, valamint azbesztcement anyagúak, átmérőjük 150 és 300 mm közötti.

Nagykovácsi település összegyűjtött szennyvizei gravitációs csatornahálózaton a Remeteszlősi, Csillag sétányi (Rácski) meglévő szennyvíz végátemelőbe jutnak.

Fenti átemelő NÁ 250-300 KM PVC nyomó vezetéken juttatja a szennyvizet Budapest II. kerületi Rézsú utcai elválasztó rendszerű □30 szennyvíz csatornába, melynek üzemeltetője az Fővárosi Csatornázási Művek Zrt. (FCSM Zrt).

A csatornahálózat műszaki állapota jelenleg 70%-os.

A hálózaton a szennyvíz-idegenvíz arány nehezen becsülhető, mivel a Rácski végátemelő nyomóágán lévő szennyvíz mennyiségmérő pontatlanul vagy egyáltalán nem működik, azonban az éves üzleti jelentések alapján az idegenvíz mennyisége feltehetően jóval 10% felett van.

A szennyvízelvezető hálózat üzemeltetője a Duna Menti Regionális Vízmű Zrt. (DMRV Zrt.), korábban a Nagykovácsi Víziközmű Üzemeltető és Szolgáltató Kft. A közművek tulajdonosa az Önkormányzat.

Jelenleg szennyvízcsatorna építési beruházás folyik a településen. A projekt fejlesztendő tevékenysége: Nagykovácsi szennyvíz főgyűjtő, központi szennyvízáttemelő és szennyvíznyomócső rendszer kiépítése fővárosi csatlakozással, az É-i terület szennyvízelvezetés II. ütemének megvalósítása, valamint a pályázati konstrukció keretein belül megengedett mértékű rekonstrukciós feladatok elvégzése a már meglévő szennyvízelvezető hálózat tekintetében.

### **Szennyvízkezelés**

A Nagykovácsi szennyvize – számos pesti, illetve budai kerület szennyvizével együtt – a Csepel-szigeten létesült Budapesti Központi Szennyvíztisztító Telepen (1211 Budapest, Nagy Duna sor 2.) kerül tisztításra.



Nagykovácsi szerepel a NATURA 2000-es európai közösségi jelentőségű természetvédelmi rendeltetésű területekkel érintett települések között, mint kiemelt jelentőségű természetmegőrzési terület (Forrás: 14/2010. (V. 11.) KvVM rendelet), azonban a projekt megvalósításának helyszínei közvetlenül nem érintenek NATURA 2000-es területeket.

### **Csapadékvíz-elvezetés**

A település az Ördög-árok vízgyűjtőjében fekszik, aminek a fővárosi bevezető – máriaremetei – szakasza rendezés előtt áll.

A fővárosi területen elvégzendő Ördög-árok rendezési munkák után kerülhet sor, a Nagykovácsi területén levő árokszakasz rendezésére. A település felszíni vízelvezetése jelenleg részben megoldatlan, bár az utóbbi évek fejlesztései és – jórészt európai uniós támogatású – pályázatai révén komoly előrelépések történtek. Az új lakóterületek nyíltárokos csapadékvíz elvezetései megfelelő kapacitással kiépültek az Ördögárokig, illetve a Nagyszénás és a Zsíros-hegy oldalában lévő egykori zártkerti területek néhány gyűjtőútján (Vértes utca Forrás utca) részben zárt gerincevezetékek valósultak meg. Az elmúlt évben teljes mértékben újjáépítésre került a 11104. j. közút melletti főgyűjtő is. A lakóutcákban – főleg a hegyoldali, egykori zártkerti területeken – ugyanakkor még nem épült ki csapadékvíz elvezetést biztosító árokhálózat, igaz a terület úthálózata csak kis részben burkolt felületű.

A csapadékvizek elvezetésének rendszere hasonló a gravitációs szennyvízcsatornához azzal a különbséggel, hogy a csapadékcsatornák több helyen bevezethetők a fő befogadóba az Ördög-árokba. Az egész településre – Nagyszénásalja, Kálváriadomb, Zsíroshegyalja (egykori zártkertek) Nagyszénáskert, Kálváriakert (új lakóterületek) és az Ófalu – 2005-ben készült el a felszíni vízelvezetés elvi létesítési engedéllyel rendelkező terve.

A Helyi Építési Szabályzatok szerint az ingatlanokon keletkező csapadékvíz a telken belül kell kezelni – gyűjteni, szikkasztani – ami az ökológikus szemléleten túl jelentős ivóvíz megtakarítás okoz, a kertvárosi területekre jellemző magas locsolási vízigény mellett.

A szennyvízcsatorna hálózat és a hozzájuk tartozó szennyvízátelők 100%-os önkormányzati tulajdonban vannak.

### **Elektromos-energia ellátás**

A település elektromos-energia ellátása 120/20 kV-os transzformátor állomásból történik. A község belterületén a villamosenergia ellátást oszloptranzformátorok valamint kis- valamint középfeszültségű légvezetékek biztosítják.

A lakások, lakóházak, valamint a közintézmények energiatakarékosságra és az energiahatékonyság növelésére irányuló törekvéseit támogatni kell. A közelmúltban pályázati forrásból valósult meg az általános iskola energetikai korszerűsítése.

További teendők:

- Energetikai átvilágítások ösztönzése
- Utólagos hőszigetelések, energia megtakarítást eredményező beruházások támogatása, energia hatékony és energiafelhasználást csökkentő technológiák alkalmazásának ösztönzése és megvalósítása.
- Alternatív energiaforrások alkalmazásának ösztönzése.
- Megújuló energiaforrások és energiatakarékossági beruházások támogatása.

### **Gázellátás**

A gázhálózat szintén kiépült. A gázellátást két rendszer biztosítja. Távfűtés illetve a központi melegvíz szolgáltatás nincs a településen.

### Hulladékgazdálkodás

Az Önkormányzat a Zöld Bicske Kft.-vel (2060 Bicske, Csákvári út 45.) kötött szerződést a hulladékgazdálkodási közszolgáltatás végzésére. A településen gyűjtött hulladékok szállítását és kezelését valamint a közterületek tisztántartását az Önkormányzat 7/2014. (VI. 26.) rendelete szabályozza.

3.3.8-1. táblázat: Az elszállított hulladék mennyisége

Év	2006	2007	2008	2009	2010	2011	2012	2013
<b>Összes elszállított települési szilárd hulladék (tonna)</b>	2113	2120	2518	1899	1828	1943	2007	1927

A táblázatból látszik, hogy az összes elszállított hulladék mennyisége enyhén csökkenő tendenciát mutat a településen.

Amennyiben az ingatlantulajdonos a kerti biohulladékot nem komposztálja, akkor azt a Közszolgáltató logójával ellátott, kereskedelmi fogalomban kapható műanyag zsákban elkülönítetten gyűjti és a közszolgáltatás keretében a Közszolgáltatónak átadja.

Nem helyezhetőek el a vegyes hulladék gyűjtésére szolgáló gyűjtőedénybe az alábbi újrahasznosítható hulladékok: papír, műanyag, fém, valamint kerti biohulladék sem. Ezen hulladékfajták gyűjtése szelektíven történik.

#### *Szelektíven gyűjtött nem veszélyes hulladékok*

Az ingatlantulajdonos a települési hulladék részét képező papír, műanyag és fém hulladékot a saját tulajdonú hulladékgyűjtő edényekbe, vagy az erre a célra rendszeresített zsákokba külön gyűjti. A szelektíven gyűjtött hulladék elszállításának gyakorisága minimum havi egy alkalommal történik.

A kerti biohulladék elszállítása műanyag zsákokba vagy kötegelve történik havonta egy alkalommal.

A lom hulladék gyűjtéséről, elszállításáról, hasznosításáról és ártalmatlanításáról a Közszolgáltató évente egy alkalommal gondoskodik. Az ingatlantulajdonos a Közszolgáltatóval előre egyeztetett időpontban, teheti ki az ingatlan előtti közterületre a 3 m<sup>3</sup> mennyiséget meg nem haladó nagydarabos háztartási hulladékát.

#### *Veszélyes hulladékok gyűjtése*

A Közszolgáltató által nevesített veszélyes hulladékot az ingatlantulajdonos a lomtalanítás alkalmával ideiglenes gyűjtőpontokon átadhatja.

A Közszolgáltató az ingatlantulajdonost írásban értesíti a veszélyes hulladékgyűjtés időpontjáról, a veszélyes hulladékgyűjtő pontok helyszínéről, nyitva tartásukról.

#### *Illegális hulladék kihelyezés*

A község külterületén található egy szeméttelép, mely egy mély vízmosás helyén lett kialakítva. A hulladéklerakó nagysága 1,5 ha. A szeméttelépre 1994 óta nem szállítanak hulladékot.

A hulladéklerakó telep teljes körű környezetvédelmi felülvizsgálata még nem készült el. Itt szeretnénk felhívni az önkormányzat figyelmét arra, hogy a hulladéklerakók felülvizsgálatának

elvégzésére lehetőség nyílik pályázat útján, mely pályázatok kiírása a Regionális Területfejlesztési Tanácsok hatáskörébe tartozik.

Az Önkormányzat tervezi a hulladéklerakó rekultivációját talajtakarása viszont már megtörtént. Az illegális lerakások száma azonban időről-időre változik. Főleg erdőkben, útszéleken találkozhatunk velük.

A hulladék összetétele az illegális lerakókon megszokott összetételhez hasonló. Megtalálható az építési törmelék, gumi, bútorok, elhasznált elektronikai berendezések.

## **4 A FENNTARTHATÓSÁG HELYI PROGRAMJÁNAK MEGVALÓSÍTÁSA**

### **4.1 FÓRUMOK, PARTNERSÉGI KAPCSOLATOK**

Az önkormányzat feladata a párbeszéd kezdeményezése és lefolytatása a lakossággal, a helyi szervezetekkel és a magánvállalkozókkal. Együttműködési fórumokat kell kialakítani és működtetni. A részvétel intézményeinek fejlesztése érdekében meg kell teremteni a fenntarthatósággal kapcsolatos programokban érintett szektorok folyamatos dialógusát biztosító együttműködést. Meg kell teremteni az aktív társadalmi részvétel társadalmi elismerésének feltételeit, hogy nyilvánvalóan érdemes legyen ezt a viselkedésmintát választani a közösségi léttől, társadalmi részvételtől való elzárkózással szemben. Az egyén és a közösség közti harmónia kialakítása érdekében a „jó kormányzás” elveinek megfelelően meg kell alkotni a társadalmi együttműködés egységes szabályozását és annak intézményi feltételeit. Meg kell teremteni annak a lehetőségét, hogy a lakosság jogai, lehetőségei és kötelességei ismeretében döntsön saját sorsáról.

A tárgyalások és a közmegegyezés során a helyi hatóságok megismerhetik az állampolgárok, a helyi, a civil, a közösségi, az üzleti szervezetek egyéni, sajátos kezdeményezéseit és megszerezhetik a legjobb stratégiák kialakításához szükséges információkat. A tárgyalások nyomán növekedhet a háztartások tudatossága a fenntartható fejlődés különböző területein.

### **4.2 KÖZÖSSÉGKÖZPONTÚ PROBLÉMAELEMZÉS**

A problémaelemzést segítő ún. SWOT elemzés egy a stratégiai kérdésekkel kapcsolatos döntéseket segítő elemzési módszer. A SWOT analízis klasszikus értelmezésében az Erősségek-Gyengeségek tényező-páros a belső tényezőket, míg a Lehetőségek-Veszélyek páros a külső tényezőket elemzi. A belső tényezők esetén az ide tartozó jellemzőkre, azok alakulására a település saját intézkedéseivel hatással lehet, így a későbbiekben befolyásolni tudja az elemzés idején rögzített állapotot. A külső tényezőkre a település önmagában viszonylag kis befolyással rendelkezik.

A SWOT elemzés eredményét a 4.2 sz. táblázat foglalja össze.

A táblázat a *Nagykovácsi Integrált Településfejlesztési Stratégia – elfogadva a 33/2015. (III.19.) képviselő testület határozatával - 4. sz. mellékletében szereplő – a 2014. április 8-i első nyitott fórum csoportjainak SWOT analízise felhasználásával készült.*

4.2 sz. táblázat: A SWOT elemzés eredménye

ERŐSSÉGEK	GYENGESÉGEK
<ul style="list-style-type: none"> <li>• szép táj, környezet</li> <li>• természetvédelmi szempontból jelentős növény- és állatvilág</li> <li>• országos jelentőségű természetvédelmi területek</li> <li>• zsákfalu helyzetből adódó előnyök: nyugodtság, átmenő forgalomtól mentes</li> <li>• összetartó faluközösség</li> <li>• vonzó turisztikai célpont</li> <li>• nagy szellemi tőke</li> <li>• intenzív kulturális élet</li> <li>• fiatalok magas aránya</li> <li>• laza, falusias beépítés</li> <li>• sokszínű, jó minőségű közszolgáltatási ellátás</li> <li>• aktív mikroközösségek magas száma</li> <li>• megvalósult fejlesztések, település nagy fejlődése</li> <li>• burkolt utak arányának folyamatos emelkedése</li> <li>• a község folyamatos fejlődése (óvoda, templom, főtér, stb.)</li> <li>• az értékteremtés fontossága a lakosok számára</li> <li>• erők és népesek az egyházi közösségek</li> <li>• sokszínű gyerek és felnőtt programok</li> <li>• termelői piac</li> <li>• aktív civil élet</li> <li>• aktív sportélet</li> <li>• individuum tisztelete</li> <li>• autonóm törekvések</li> <li>• környezettudatos építkezések, fejlesztések</li> </ul>	<ul style="list-style-type: none"> <li>• kevés idegenforgalmi szálláshely</li> <li>• jelentős ingázás</li> <li>• zsákfalu helyzetből adódó közlekedési problémák, egy irányból való megközelítés, havária esetén veszély</li> <li>• tájvédelmi körzet körbeveszi a települést, korlátozza a fejlesztéseket</li> <li>• a térség településeitől való elszigeteltség (nem tartozik sem a Zsámbéki-medence, sem a pilisi térséghez)</li> <li>• a turizmusból származó bevételek hiánya az infrastrukturális kiépítetlenség miatt</li> <li>• helyi munkahelyek hiánya és az ezzel járó ingázás</li> <li>• a magas születésszámnak köszönhetően az ezzel járó feladatok folyamatos növekedése</li> <li>• az önkormányzat és a hivatal tekintélyéhez méltatlan környezete</li> <li>• nem megfelelő egészségügyi intézmény</li> <li>• megfelelő méretű kulturális intézmény hiánya</li> <li>• kerékpárút hiánya</li> <li>• identitászavar</li> <li>• konfliktus az „őslakosok” és a „gyűttmentek” között</li> <li>• gyalogos közlekedés biztonsága nem mindenhol megoldott</li> <li>• túlnépesedés</li> <li>• Tisza kastély elvesztése</li> <li>• tájidegen növényhasználat</li> <li>• nem elég szigorú helyi építési szabályzat</li> <li>• civil szervezetek, megmozdulások nem megfelelő összehangolása</li> <li>• nincs megfelelő számú ifjúsági találkozóhely</li> <li>• szórakoztató és egyéb szabadidős lehetőségek hiánya (mozi, park...)</li> <li>• mecenatúra hiánya</li> <li>• nem megfelelő együttműködés a különböző szervezetekkel (pl.: Pilis Parkerdő Zrt.)</li> </ul>
<p style="text-align: center;"><b>LEHETŐSÉGEK</b></p>	<p style="text-align: center;"><b>VESZÉLYEK</b></p>
<ul style="list-style-type: none"> <li>• a környezetvédelmi, és komplex turisztikai célokat támogató hazai és EU politika</li> <li>• természeti értékek</li> <li>• a kulturális élet még intenzívebb kiaknázása</li> <li>• térségi együttműködés (turisztika, sport, gasztronómia, kulturális)</li> </ul>	<ul style="list-style-type: none"> <li>• regionális pozíció gyengülése</li> <li>• állandóan változó magyar szabályozórendszer miatt a stratégiai szintű hosszú távú tervezési folyamatok visszaszorulnak</li> <li>• alacsony részesedés az EU forrásaiból az együttműködés és koordináció hiányában, továbbá a stratégiai tervezés elmaradása miatt</li> </ul>

<ul style="list-style-type: none"> <li>• virtuális központ</li> <li>• infokommunikációs fejlesztés, ingyenes wifi hálózat az egész községben</li> <li>• kötöttpályás közlekedési kapcsolat kiépítése Budapesttel (és a hozzá kapcsolódó parkolók)</li> <li>• közösségi, vállalkozó által üzemeltetett buszjárat indítása Budapestre</li> <li>• munkahelyteremtés, a munkaerő helyben történő foglalkoztatása (pl. távmunka)</li> <li>• 12 osztályos iskola (gimnázium) létrehozása             <ul style="list-style-type: none"> <li>- ökológiailag fenntartható gondolkodás oktatása</li> <li>- jó szellemű, vonzó gimnázium</li> <li>- részben alapítványi</li> </ul> </li> <li>• sportinfrastruktúra fejlesztése</li> <li>• vendéglátás fejlesztése (panzió, étterem...)</li> <li>• helyi adók újragondolása</li> <li>• alternatív energiaforrások hasznosításának elősegítése (pl. adókedvezmény)</li> <li>• vállalkozó önkormányzat</li> <li>• Ördög-árok potenciáljának felerősítése és kihasználása</li> <li>• szellemi tőke kiaknázása</li> </ul>	<ul style="list-style-type: none"> <li>• kistérségen belüli szükségtelen verseny</li> <li>• Budapest szívó hatásának érvényesülése</li> <li>• az értékes természeti környezet túlterhelése, pusztulása</li> <li>• túlzott ütemű népességnövekedés, és az ezzel járó terhek, feladatok növekedése</li> <li>• az „adóreformból” következő esetleges bevételecsökkenés</li> <li>• az alternatív energiahasznosítás építményeinek tájképre gyakorolt negatív hatása</li> <li>• korrupció</li> <li>• jogkörök hiánya</li> </ul>
--	--

### **4.3 A FENNTARTHATÓSÁGI PROGRAM TELEPÜLÉSI PRIORITÁSAINAK KIJELELÉSE, CÉLOK KITŰZÉSE**

A fenntarthatóság helyi programjának legfontosabb eleme a település lakosai és vezetői által fontosnak talált fejlesztési területek és prioritások, valamint az ezekhez csatolt konkrét célok meghatározása. A fejlesztési célok fontos tulajdonsága a mérhetőség, hozzájuk mutatók, ún. eredmény indikátorok rendelhetők.

#### *Településfejlesztési célok*

Nagykovácsi településfejlesztési politikájának legfőbb célkitűzése, hogy az önkormányzati vagyon ne csökkenjen. A fő törekvés, hogy csak olyan fejlesztések történjenek, melyek a megvalósuló eszközöket, programokat a hosszú távú működtetés során is zökkenőmentesen finanszírozni tudják.

Az Önkormányzat településfejlesztési céljai a település általános fejlesztését segítik elő, és mindenekelőtt a közszolgáltatások biztosításához és fenntartásához kapcsolódnak. A település képviselőtestülete által korábban elfogadott dokumentumok az alábbi konkrét településfejlesztési célkitűzéseket fogalmazták meg:

- a község főutcájának fejlesztése, különböző ütemek megvalósítása
- utak és közterületek felújítása, minőségük, használati értékük javítása
- járda építés és felújítás
- a zöldfelületek minőségi javulást eredményező fejlesztése
- lakóközrtek infrastruktúrájának fejlesztése: csatornaépítés és az utak felújítása
- kerékpárutak építése
- leromlott állapotú intézmények felújítása

Ezek a célok megjelennek a fenntarthatósági program prioritásai között is.

#### *A nyilvánosság biztosítása*

Az Önkormányzat fontosnak tartja, hogy a település fenntarthatósági programjának megvalósítása a lakosság számára ismert módon, a széles nyilvánosság biztosítása mellett történjen, hiszen ez a biztosítéka annak, hogy az elméleti fejlesztési tervekből azok valósuljanak meg, melyek tényleg a település jövőjét, hosszú távú fejlődését, fejlesztését szolgálják. Fontos a nyilvánosság azért is, hogy a fejlesztések eredményei minél szélesebb réteghez jussanak el.

#### *Települési arculat és marketing*

Már az Integrált Településfejlesztési Stratégiában is kiemelt helyen szerepelt egy egységes Nagykovácsi arculat kialakítása és ennek széles körben történő kommunikálása.

A hatékony és következetes településmarketing-tevékenység, a pozitív arculat- és identitás erősítés csak kedvező hatással lehet a település gazdasági életére és így a társadalmi fejlődésére is. A fejlesztési kívánt ágazathoz és célcsoporthoz kell alakítani a marketingstratégiát, valamint meg kell találni, szükség esetén teremteni a kommunikáció megfelelő felületeit.

A települési marketingstratégia a település versenyképességének, más községekkel szembeni előnyeinek, vonzerejének feltárásában, a településről alkotott kép javításában hivatott közreműködni.

A marketingstratégia célcsoportjai:

- Helyi lakosság és a vonzáskörzethez tartozó települések lakossága;
- A településen befektetni szándékozó vállalatok, gazdasági társaságok;
- A településre látogató turisták.

Mindezeket szem előtt tartva, Nagykovácsi Nagyközség fenntartható fejlődésének helyi programja a 2015-2020. évekre prioritási területeket határoz meg, amiket az alábbi fejezetek írnak le részletesen. A meghatározott prioritások és célok nem pusztán a fenntarthatóságot segítik elő, hanem a település lakossága számára élhetőbb körülményeket biztosítanak.

#### **4.3.1 Társadalmi fenntarthatóság prioritásainak és céljainak kitűzése**

##### *Népesedési folyamatok*

Cél: a település lakónépességének megtartása

Feladat:

- A település népességmegtartó erejének megtartása, növelése az egészséges és tiszta épített környezet biztosításával
- Kedvező életfeltételek biztosítása a mozgáskorlátozottak számára (ld. épületek akadálymentesítése)
- Infrastrukturális fejlesztések
- A közbiztonság fokozása

##### *Egészségügyi, szociális ellátás*

Az Önkormányzat elengedhetetlennek tartja a szociális alapellátások biztosítását, olyan szociális háló megteremtését, mely biztonságot nyújt a település lakosságának. A szociális ellátások javítása érdekében az önkormányzat képviselőtestülete évente legalább egy alkalommal – illetve központi jogszabályváltozások miatt szükség szerint – felülvizsgálja a helyi szociális ellátások rendszerét meghatározó rendeletét.

A település vezetése törekszik arra, hogy a vonatkozó rendeletben meghatározott szociális ellátásokat és szolgáltatásokat kellő minőségben biztosítsa és ezekre a szükséges forrásokat előteremtse. Amennyiben új igények merülnek fel, pl. szenvedélybeteg gondozása, akkor ezekre új forrásokat keres.

Cél: A lakosság általános egészségi állapotának javítása, szociális alapellátások biztosítása

Feladat:

- Rendszeres egészségügyi szűrővizsgálatok biztosítása helyi szinten
- Tudatformálás - az egészséges életmód kialakítása, terjesztése

- Kedvező életlehetőségek biztosítása a hátrányos és a halmozottan hátrányos lakosság számára
- Egészségügyi és szociális ellátások fejlesztése
- Támogatási rendszer bővítése

### *Ifjúsági és Oktatás feladatok*

Az Önkormányzat kiemelten kezeli a gyermek- és ifjúságvédelmi feladatokat. A kapcsolódó szolgáltatások körében ellátandó feladatok:

- Évente felül kell vizsgálni a helyi gyermekvédelmi, gyámügyi rendeletet.
- A rendelet módosításnál figyelembe kell venni a gyermekvédelmi rendszer által tett jelzéseket, észrevételeket.

Az Önkormányzat a szociális alapellátásokat és a gyermekjóléti ellátásokat 2014-ben a solymári Ezüstkör Szociális Gondozó Központon keresztül biztosította feladat-ellátási szerződés alapján 2 fő családgondozóval (1 családsegítő és 1 gyermekjóléti) és 3 fő házi szociális gondozónővel.

Az oktatással kapcsolatban törekedni kell a meglévő oktatási intézmények színvonalának szinten tartására, lehetőség szerint növelésére. Meg kell vizsgálni az iskolákban a szociálisan hátrányos helyzetű, beilleszkedési, magatartási, tanulmányi problémákkal küzdő tanulók részére a patrónusi, mentori rendszer kialakításának lehetőségét tanár-diák, diák-diák viszonylatban egyaránt.

Az általános iskolában fontos feladat a növekvő tanulói létszám miatt a tantermek számának a növelése, az iskola bővítése. A heti 5 testnevelés óra bevezetése óta nagyon nehezen szervezhető meg az egyetlen tornateremben több osztály egyidejű mozgása. Tanuszoda megépítése nagyban segítené a helyi gyermekek egészséges életmódra nevelésének a lehetőségeit.

Cél: A tanköteles fiatalok tanulási körülményeinek javítása, iskolai eszközrendszer fejlesztése (különös tekintettel az informatikai eszközökre).

### Feladat:

- A hátrányos helyzetű fiatalok segítése
- Rendszeres tájékoztatás a hazai ösztöndíj lehetőségekről
- Alapfokú Művészeti Iskola támogatása
- Sportegyesületek támogatása

### *Kultúra, sport és társadalmi szervezetek*

Az önkormányzat elvégzi a helyi közművelődési rendelet felülvizsgálatát és rendszeres frissítését, amely a legfontosabb eszköz a szolgáltatások meghatározásához és biztosításához. A rendeleten belül illetve megvalósításakor hangsúlyozni kell, hogy az önkormányzat egyik fontos feladata Nagykovácsi kulturális életének gazdagítása, a gyermek és ifjúsági sportélet fellendítése, támogatása, valamint a nagyszámú társadalmi szervezettel való gyümölcsöző együttműködés. A fenntarthatóság szempontjából kiemelendő az egészséges lokálpatriotizmus,



a helyi értékek védelmének erősítése, a település-, környezetvédő, természetbarát közösségek szervezése és ezek támogatása.

A könyvtár működtetése során intézkedéseket kell tenni a könyvvállomány gyarapítása érdekében, ehhez ki kell használni a pályázati lehetőségeket, fogadni kell a magánszemélyek, intézmények, vállalkozások könyv, elektronikus információhordozó, folyóirat, felajánlásait, illetve anyagi támogatását.

Gondoskodni kell továbbá arról, hogy a kulturális, közművelődési feladatokat is ellátó szervezetek számára biztosítva legyenek az alábbiak:

- a működésükhöz szükséges közösségi hely
- megfelelő pénzügyi, anyagi támogatás a vállalt feladataik ellátásához
- pályázati tevékenységüket segítse az Önkormányzat.

Bemutatózási lehetőséget kell biztosítani a nagyszámú helyi művészközösség számára (költői est, felolvasó est, kiállítások, bemutatók szervezésével).

Az önkormányzat fontosnak tartja a sporttevékenységekkel kapcsolatban a helyi sportegyesületek támogatását.

Cél: Szabadidős tevékenységek biztosítása a helyi lakosság számára

Feladat:

- Társadalmi szervezetek működési feltételeinek megteremtése
- Kulturális és sport programok szervezése
- A lakók integrálása kulturális közösségekbe

#### *Nemzetiségi és kisebbségi feladatok*

Az Önkormányzat a polgármesteri hivatalon keresztül biztosítja a nemzeti és etnikai kisebbségek jogainak érvényesülését.

Cél: Nemzetiségi kulturális programok támogatása

Feladat:

- Nemzetiségi hagyományok feltérképezése
- Kulturális javaslatok kidolgozása és finanszírozásuk érdekében pályázatok írása

### **4.3.2 Környezeti fenntarthatóság prioritásainak és céljainak kitűzése**

Nagykovácsiban az országos tendenciákhoz képest a környezet védelme nagyobb hangsúlyt kap. Az Önkormányzat számos környezetvédelmi beruházást bonyolított le az utóbbi éveken, például az általános iskola energetikai korszerűsítése, a szennyvízcsatorna hálózat kiépítése. A civil szektorban is számottevő a környezetvédelmi szervezetek aránya és tevékenysége. A Nagykovácsi Általános Iskola elnyerte az Örökös Ökoiskola címet, mely garantálja az intézmény környezettudatos szemléletét.

Az Önkormányzat a jelenlegi eszközrendszer helyi továbbfejlesztését látja alapvetően fontosnak. Az eszközök közül kiemelt szerepű a környezeti nevelés valamint a társadalmi

részvétel erősítése, melynek eredményei talán a legkevésbé mérhetőek, viszont ideális esetben az egész helyi közösségre kiterjednek és hatásai az élet minden területén jobban érzékelhetőek lesznek.

### *Környezeti nevelés és tudatformálás*

Cél: Települési szintű környezeti nevelési program kidolgozása különböző korosztályok számára.

Feladat:

- Óvodai Nevelési Alapprogram keretén belül óvodai kézikönyvek beszerzése, zöld óvodaudvar kialakítás támogatása, terepgyakorlatok kezdeményezése.
- Az általános iskolában szakkörök támogatása, szakelőadók biztosítása és internet hozzáférés elősegítése. Környezeti neveléshez és tudatformáláshoz kapcsolódó települési szintű éves verseny (korosztályos megoszlással) szervezése.
- Lakossági tájékoztatás az energiatakarékossági lehetőségekről
- Lakossági szemléletformálás

### *Levegő*

Cél: A jó levegőminőség megőrzése

Feladat:

- Korszerű tüzeléstechnikai berendezések és megújuló energia népszerűsítése a településen
- Az önkormányzati épületek megújuló energiára való átállítása
- Az egyéni közlekedési szokások alakítása szemléletformálással, folyamatos tájékoztatással.
- A gyalogos és a kerékpáros közlekedés feltételeinek javítása
- Zöldfelületek rendszeres kaszálása az allergén növényzet eltávolítása végett
- Útfelületek pormentesítése

### *Zaj- és rezgésvédelem*

Cél: A környezeti zajok, rezgések minimalizálása

Feladat:

- A meglévő zaj és rezgés források feltárása, pontos nyilvántartása
- Zajterhelés csökkentése az egyéni közlekedési szokások alakításával és formálásával (lásd még közlekedés)
- Zöldfelületi fejlesztések a zajvédelem javításának érdekében
- Zajkibocsátási határérték megállapítása
- A meglévő problémát okozó zajforrások kibocsátásának csökkentése, korlátozása

- A település zajtérképének elkészítése.

### *Víz*

Cél: A vízminőség jogszabályoknak megfelelő szinten tartása.

Feladat:

- A felszíni és felszín alatti vizek minőségének megóvása, állapotának javítása

### *Talaj*

Cél: A termőterületek korszerű hasznosítása, a talajminőség fenntartása. A kárpótlás során – elsősorban spekulációs céllal és túlzottan felaprózódottan – magánkézbe kerül mezőgazdasági földterületek ismételt művelésbe vonása, a megfelelő terménystruktúra és ökológikus, versenyképes gazdasági modell kidolgozása.

Feladat:

- Település szintű földvédelmi stratégia kidolgozása, amivel mind a mennyiségi mind a minőségi védelmet biztosítani lehetne
- „Hangyagazdaságok” megalakulásának elősegítése, ökológikus, versenyképes gazdálkodási modell létrehozása, Nagykovácsi kárpótlási földterületein a megfelelő növénykultúra kikísérletezésével
- Biogazdálkodás elterjesztésének elősegítése

### *Természet- és tájvédelem*

Az Európai Természetvédelmi Stratégia, melyhez hazánk is csatlakozott, alapelveit figyelembe véve, a stratégia célja megállítani a pusztulást, helyreállítani az ökológiai koherencia figyelembevételével elkezdni és biztosítani az emberek részvételét.

Tájvédelmi szempontból fontos a természetes valamint kultúrtörténeti táji értékek felmérése és fenntartása.

Cél: A természetes élőhelyek védelme, kialakítása.

Feladat:

- A természet közeli területek állapotának megóvása, ha szükséges helyi védettségű terület(ek) kijelölésével
- A Budai Tájvédelmi Körzet és a Natura 2000-es területek megóvása, védelme
- Védőfásítások kialakítása a mezőgazdasági művelésből eredő por szennyezés csökkentése érdekében
- Folyamatos együttműködés az állami természetvédelem, és a Nemzeti Parkok képviselőivel

### *Épített környezet és területhasználat*

**Cél:** Az épített környezet állapotának fenntartása, fejlesztések a hagyományok megtartásával, valamint a helyi építészeti értékek védelmének biztosítása.

**Feladat:**

- Történelmi, kulturális, népi és ipartörténeti értékek fokozott védelme, állagmegóvása
- Az értékek állapotának és a változásoknak nyomon követésére együttműködés kialakítása az érdekelt/érintett szervezetekkel
- Műemlékek védelmének biztosítása és meglétük népszerűsítése

### *Zöldfelület gazdálkodás*

A település átszellőzésének biztosítását a zöldfelületi rendszerének fejlesztésével és az összeköttetéseket biztosító utcai zóldsávok és fasorok kialakításával kell megoldani. A zöldfelületek, és szilárd burkolatú utak kialakításával hatékonyan csökkenthető a közlekedésből származó por és levegőszennyezés, illetve zajterhelés.

A zöldfelületi fejlesztések célja– a nemzetközi kihívásokat és tendenciákat is figyelembe véve - a Nagykovácsit behálózó, magas kondicionáló képességű, összefüggő zöldfelületi rendszer megtartása.

**Cél:** Egységes települési zöldfelületi rendszer létrehozása

**Feladat:**

- A meglévő települési zöldfelületek állapotának javítása, illetve új területek bevonása a park fenntartásba (közmunka programhoz kapcsolódó lehetőség)
- Zóldsávok és fasorok felújítása, létesítése, kibővítése
- Falak és tűzfalak zöldítése, zöldtetők népszerűsítése
- Önálló rendelet alkotása a közhasznú zöldfelületekről
- A kertépítészeti terv előírása, mint az építése engedély része

## **4.3.3 Gazdasági fenntarthatóság prioritásainak és céljainak kitűzése**

### *Foglalkoztatás*

Az általános foglalkoztatást javító és munkahelyteremtő célok fontosak a település számára. Ennek köszönhetően, valamint a főváros közelsége miatt a munkanélküliek száma alacsony a településen.

A munkanélküliség ellen azonban továbbra is küzdeni kíván az Önkormányzat, mivel a munkanélküli családokban romlanak az életkörülmények és az emberek életminősége, másrészt az Önkormányzat szociális kiadásai emelkednek a támogatások, segélyezések miatt.

A munkahelyteremtés feltételeinek elősegítése érdekében az Önkormányzat:

- a fejlesztési elképzeléseknél meghatározottak szerint segíti a helyi vállalkozásokat,

- segíti a helyi gazdaság megerősödését, ehhez igyekszik kedvező feltételeket teremteni, hogy a vállalkozók számára munkahely-bővítési lehetőséget teremtsen,
- a közszolgáltatások megtartása, illetve bővítése révén munkahelyet teremt, és tart fenn a köztisztviselők, közalkalmazottak foglalkoztatásával,
- aktívan részt vesz a munkaadók és munkavállalók igényeinek közvetítésében,
- az adópolitikájában a lehetőségekhez képest kedvezményeket biztosít azon helyi vállalkozások számára, akik helyi munkaerőt alkalmaznak,
- rendszeresen együttműködik a munkaügyi hivatalokkal.

Cél: A munkaképes korúak foglalkoztatásának növelése

Feladat:

- Továbbképzési, átképzési, felnőttképzési programok elindítása, csatlakozás a kistérségi, regionális programokhoz
- A közfoglalkoztatási programba bevont lakosok számának növelése

### *Idegenforgalom*

Ki kell használni azt, hogy Magyarország egyre népszerűbb turisztikai célpont a külföldi látogatók számára, és jó ütemben fejlődik a belföldi turizmus is. A turisztikai kínálat az igényeket figyelembe véve egyre szélesedik, ahol a településnek meg kell találnia, illetve ki kell alakítania saját arculatát, és tovább kell fejlesztenie a turisztikai vonzerejét.

A turisztika fontos azért is, mert mint jelentős élőlánc-igényű szolgáltató ágazat, fontos munkahelyteremtő.

Az idegenforgalom fejlesztésével együtt jár a környezet károsodásának veszélye. Ezért feltétlenül szükség van a két ágazat érdekeinek harmonizálására, a potenciális konfliktusok kialakulásának megelőzésére.

Fontos ugyanakkor megjegyezni, hogy az idegenforgalom növekedésének jelentős környezeti terhelése lehet. A látogatók igényeinek kielégítése folytán a hulladék mértéke is megnövekszik. A turisztikai fejlesztéseknél szükség van az érdekelt helyi vállalkozások és civil szervezetek véleményének kikérésére.

A természeti értékek feltárására, kihasználására, és hosszú távú fenntartására feltétlenül szükséges az együttműködés elmélyítése a Duna-Ipoly Nemzeti Park Igazgatóságával. A Budai Tájvédelmi Körzet kiterjedése miatt érdemes a védett terület többi önkormányzatával is egyeztetni egy esetleges regionális stratégia kialakításáról.

A Szénás-hegycsoport Budapest mellett, Nagykovácsi határában terül el. Területén olyan ritka természeti kincsek találhatók, melyek védelme egész Európa számára fontos, ezért 1995-ben a hegycsoport elnyerte az Európa Diplomát.

Az adottságokból következően a kirándulási, nyári pihenési, valamint a sokféle szabadidős sportolási lehetőségeket kínáló kikapcsolódási régió adottságait kell kidomborítani, ahol az olyan elemek, mint a zöldturizmus és a fenntartható turisztikai szolgáltatások, összekapcsolhatók a hagyományokkal, a kultúrával.

Az idegenforgalommal kapcsolatos fejlesztési elképzelések

- a Nagy-Szénás tanösvény bemutatása akár okostelefonra optimalizálva is elkészíthető (lásd INVOLEN projekt, [www.involen.eu](http://www.involen.eu)) minimális beruházási költséggel, akár középiskolai informatikai oktatás keretében

Egyéb, idegenforgalommal kapcsolatos fejlesztési elképzelések:

- Az idegenforgalom, illetve a település látogatottságát, ismertségét segítő rendezvények támogatása
- a szállás és fizető vendéglátás szolgáltatás népszerűsítése a településen
- a rendezvények időpontjának és programjának megjelenítése több regionális és fővárosi lapban illetve a honlapon
- a turisztikai lehetőségek valamint az idegenforgalommal foglalkozó vállalkozások feltüntetése az Önkormányzat honlapján

Cél: Turisztikai beruházások partneri alapon történő elősegítése

Feladat:

- A település népszerűsítése, akár térségi összefogáson keresztül, mint turisztikai célpont

*Ipar, gazdálkodó szervezetek*

Cél: A település gazdasági fejlődését támogató fejlesztések

Feladat:

- Vállalkozási kedv támogatása, ösztönző rendszer kidolgozása

*Mező- és erdőgazdaság*

A Nemzeti Agrár-Környezetvédelmi program egy olyan multifunkcionális mezőgazdasági szerkezet kialakítását célozza, amely figyelembe veszi a térség adottságait.

Az agrár-környezetvédelem egyik fő területe közvetlenül a természeti erőforrások védelme, amelyen belül több intézkedési területet és azon belüli fő célokat foglalja magába.

A Program bevezetéséhez szükséges intézkedésekről szóló kormányhatározat realizálását követően, a település az integrált tervezéssel az ágazati harmonizáció megvalósítását elősegíti. Az integrált tervezés nem csak a gazdasági élet ágazati programjainak összehangolását tűzi ki célul, hanem a társadalmi viszonyokkal, érdekekkel és lehetőségekkel való optimális egyeztetésüket is. Mindezeket figyelembe véve Nagykovácsi célja természetbarát mező és erdőgazdálkodás elősegítése és megvalósítása a község területein.

Cél: Természetbarát mező- és erdőgazdálkodás megteremtése a településen

Feladat:

- Kis- és közepes mezőgazdasági üzem- és tábla-méret.
- Vetésforgók alkalmazása, vegyszerek használatának csökkentése
- A hagyományos kertkultúra visszaállítása

### *Vízgazdálkodás*

A csatornahálózat, a vízvezetékrendszer, a szennyvízcsatorna rendszer kiépítését és fenntartásának biztosítását az önkormányzat kiemelt feladatként kezeli. Ezek közül a szennyvízcsatorna rendszer teljes kiépítése folyamatban van.

Cél: Integrált vízgazdálkodás megvalósítása és vízhez kapcsolódó konfliktusok minimalizálása

Feladat:

- Csapadékvíz elvezető hálózat teljes körű kiépítése
- Csapadékvíz elvezető hálózat rekonstrukciójának elvégzése
- Az ivóvízhálózat folyamatos karbantartása
- A vízfolyások rendszeres karbantartása
- Szennyvízcsatorna hálózatra való rákötések arányának növelése

### *Közlekedés*

A közlekedési infrastruktúra fejlesztése pozitív irányba befolyásolja a település fejlődését. Az infrastruktúra-fejlesztést gyakran más fejlesztésekkel elért eredmények kényszerítik ki. A megvalósult infrastruktúra fejlesztések gyakran újabb igényeket indukálnak, és megnyitják a továbblépés lehetőségét.

Az Önkormányzat fontosnak tartja a közúthálózat, a járda, és kerékpárút fejlesztéseket.

Cél: A közlekedési infrastruktúra fejlesztése

Feladat:

- A motorizált közlekedés csökkentése a lég- és zajszennyezés csökkentésének érdekében
- A biztonságos kerékpáros közlekedés feltételeinek kialakítása, új kerékpárutak építése
- A közlekedési eredetű területfoglalás csökkentése parkolóhelyek kialakításával
- A biztonságos gyalogosközlekedés elősegítése

### *Hulladékgazdálkodás*

Cél: A korszerű hulladékgazdálkodás feltételeinek megteremtése

Feladat:

- Szemléletformálás a lakossági hulladékégetésből származó légszennyezés csökkentése érdekében
- Illegális hulladéklerakók felszámolása
- Szelektív hulladékgyűjtés népszerűsítése
- Szerves hulladékok házi komposztálásának elősegítése

### *Energiagazdálkodás*

Cél: Az energiafelhasználás racionalizálása és csökkentése a lehető legkisebb szintre

Feladat:

- Energiastratégia kidolgozása
- A megújuló energia használat részarányának növelése
- Energetikai információs pont létrehozása az energiatudatosság és energiatakarékosság népszerűsítésére (lakossági tájékoztatás)
- Zöld iroda program elindítása a településen ([www.eugreenoffice.eu](http://www.eugreenoffice.eu))

### *Településmarketing*

Cél: Nagykovácsi Nagyközség népszerűsítése

Feladat:

- Egységes települési marketing arculat kidolgozása
- Az arculathoz illő kommunikációs anyagok megjelentetése
- Interaktív és felhasználóbarát települési weboldal

#### **4.3.4 Intézményi fenntarthatóság prioritásainak és céljainak kitűzése**

A program célja, hogy a helyi programban megfogalmazott fenntarthatósági célokhoz megteremtse, illetve leírja a szükséges intézményi fejlesztéseket. Ezek megvalósításával a dokumentum valódi fenntarthatóságot teremtené a településen.

A 2014-2020-as Európai Uniói költségvetési időszak alatt várhatóan jelentős pályázati források nyílnak meg környezetvédelmi és vidékfejlesztési projektekre. Kiemelt fontosságú ezért, hogy a településfejlesztés egyik fontos eszközévé váljon a pályázati tevékenység.

A sikeres pályázatok érdekében:

- felelősöket kell kijelölni a különböző szintű, jellegű pályázatok figyelemmel kísérésére,
- a pályázatok megírására a szükséges szakértelemmel és tehetséggel rendelkező személyt/személyeket kell keresni és megbízni (lehet külsős is),
- lépéseket kell tenni az adott fejlesztés megyei, kistérségi, illetve régiós fejlesztési programba való illesztéséhez,
- a pályázatok benyújthatósága érdekében a kiemelt fontosságú fejlesztésekre előre terveket kell készíteni – mivel a tervezés, valamint az engedélyeztetés időigényessége miatt az adott pályázatban megadott határidő gyakran nem elegendő,
- meg kell vizsgálni a sikeres pályázatokra ösztönző érdekeltségi rendszer kidolgozásának szükségességét.

Az önkormányzat jó gazda módjára kell, hogy viselkedjen és képesnek kell lennie arra, hogy a fejlesztésekre kidolgozott projektek végrehajtását biztosítsa. Települési szinten létre kell hozni



és támogatni kell azokat a szervezeteket, amelyek a környezetvédelmi kérdések megoldásával kapcsolatos teendők elvégzéséért illetve összehangolásáért felelősek.

### *Informatikai fejlesztések*

Az informatikai lehetőségek biztosítása a települési önkormányzatok számára a modern kor követelményeihez való igazodás, felzárkózás követelményét jelenti.

Cél: az internet elérés biztosítása a település minden lakosa számára

#### Feladat:

- az internet hozzáférés biztosítása a lakosság széles köre számára akár az önkormányzati intézményeknél biztosított WiFi hozzáférésekkel is,
- az önkormányzati feladatellátásban közreműködő, az informatikai eszközök használatát is igénylő területeken történjen meg az érintett személyek számítógép-kezelési képzése (lásd még *Alkalmazottak képzése*).

### *Alkalmazottak képzése*

Cél: az önkormányzati intézmények alkalmazottainak felkészítése a fenntarthatósági program megvalósítására, az abban való aktív részvételre

#### Feladat:

- Képzési igények felmérése és az erre épülő középtávú képzési program kidolgozása
- A képzési program anyagi feltételeinek megteremtése
- Ügyfélbarát önkormányzati intézményrendszer létrehozása

### *Projekt felelősségek kijelölése*

Cél: a helyi fenntarthatósági program megvalósításához szükséges anyagi, tárgyi és emberi feltételek előteremtése

#### Feladat:

- az önkormányzaton belül az egyes program elemekhez tartozó felelősségek meghatározása
- évenkénti monitoring a megvalósításról és szükség esetén korrigálás

## 5 INDIKÁTOROK ALKALMAZÁSA

A fenntarthatóság helyi indikátorainál a cél az, hogy a közösség számára lehetőséget nyújtson saját prioritásainak felismerésére és az azokat érintő folyamatok követésére. Az indikátorok folyamatos alkalmazása erősítheti az emberek elkötelezettségét a közösség jóléte iránt, és elszámolhatóvá teszi mind az egyéneket, mind a közösséget az elért eredményekről. Ha a mutatók nem elég érthetőek a közösség számára, a céljukat nem fogják elérni.

5. sz. táblázat: *Eredményindikátorok*

Eredménymutató megnevezése	Kiindulási érték (2015.)	Célérték (2020. december 31.)
<i>Társadalmi eredménymutatók</i>		
<i>Népesedési folyamatok</i>		
A település lélekszáma	7698 fő	9200 fő
<i>Egészségügyi, szociális ellátás</i>		
Szűrővizsgálatok száma	1	2 db/év
Egészséges életmódot népszerűsítő aktivitások száma	1	2 db/év
<i>Foglalkoztatás</i>		
Munkanélküliek száma	57 fő	50 fő
Közfoglalkoztatási programban részt vevők száma	12	20
<i>Tanulmányi ösztöndíjban részesülők száma</i>		
Tanulmányi ösztöndíjban részesülők száma	13	25
Helyben tanuló általános iskolások száma	495	750
<i>Társadalmi szervezetek száma</i>		
Társadalmi szervezetek száma	14	21
Kulturális- és sport rendezvények száma	18	25
<i>Környezeti eredménymutatók</i>		
<i>Levegő</i>		
Zöldfelületek kaszálása	10 alk.	15 alk.
Útfelületek pormentesítése	30 alk.	50 alk.
<i>Víz</i>		
Ivóvízminőség-ellenőrzés	jogszabályoknak megfelelően rendszeresen	jogszabályoknak megfelelően rendszeresen
<i>Természetvédelem</i>		
Tájérték-kataszterezés	1 db	1 db
Külterületi erdősültség	72%	72%
<i>Épített környezet, zöldterület-gazdálkodás, területhasználat</i>		
Településképi szempontból jelentős épületek állagmegóvására fordított összeg	0	10.000.000,-
Zöldfelületek rendezésének költsége	400.000,-	600.000,-
<i>Zaj, rezgés</i>		
Zaj-, rezgésmérés	1	1db/év
<i>Gazdasági eredménymutatók</i>		
<i>Közszolgáltatás</i>		
Szennyvízcsatorna hálózatra kötöttek aránya	75%	100%

Eredménymutató megnevezése	Kiindulási érték (2015.)	Célérték (2020. december 31.)
Illegális hulladéklerakók száma	0	0
Szelektív hulladékgyűjtő edények száma	9	18
Szervezett lakossági hulladékgyűjtések száma	2	3
<b>Felújított bel- és külterületi utak</b>		
hossza	1046 m	10.000m
Parkolóhelyek száma	143	200
Felújított járda hossza	0	2000m
Új járda hossza	140 m	1200m
<b>Energiagazdálkodás</b>		
Megújuló energia használatának aránya	13%	25%
Energiastratégia kidolgozása	-	1
<b>Ipar, gazdálkodó szervezetek</b>		
Vállalkozások száma	800	900

## 6 VÉGREHAJTÁS, MONITORING

### Végrehajtás

A fenntarthatósági program végrehajtása olyan, széleskörű társadalmi együttműködéssel megvalósuló folyamat, amelynek elengedhetetlen része a rendszeres monitoring és az időszakos stratégiai felülvizsgálat. A program kivitelezése helyi szinten bővíti a fenntarthatóságról, az azt veszélyeztető folyamatokról és a szükséges értékváltásról rendelkezésre álló tudást. A rendszeres visszacsatolás révén lehetővé teszi a helyi rendeletek, településfejlesztési politika és a végrehajtásért felelős intézményrendszer rendszeres megújítását.

A program végrehajtásának fontos része a végrehajtásért felelős és közreműködő szervezetek meghatározása, amit az alábbi 4 táblázat foglal össze.

6-1. sz. táblázat: Társadalmi feladatok végrehajtása

Végrehajtásért felelős szervezet	Feladat
Nagykovácsi Község Önkormányzata	ld. 4.3 fejezet
Közreműködő	Feladat
Pest Megyei Kormányhivatal Munkaügyi Központja	Adatszolgáltatás, szakmai együttműködés
Központi Statisztikai Hivatal	Adatszolgáltatás
Civil szervezetek	Lakossági programok szervezése, aktív részvétel, véleményezés
Vállalkozások	Aktív részvétel
Lakosság	Véleményezés, rendeletek betartása, aktív részvétel

6-2. sz. táblázat: Környezeti feladatok végrehajtása

Végrehajtásért felelős szervezet	Feladat
Nagykovácsi Nagyközség Önkormányzata	ld. 4.3 fejezet
Közreműködő	Feladat
Közép-Duna-völgyi Környezetvédelmi és Természetvédelmi Felügyelőség jogutódja 2014. szeptember 10-től a Fővárosi Katasztrófavédelmi Igazgatóság	Véleményezés, szakhatósági felügyelet, szakmai segítségnyújtás
Közép-Duna-völgyi Vízügyi Hatóság jogutódja 2014. szeptember 10-től a Fővárosi Katasztrófavédelmi Igazgatóság	Véleményezés, szakhatósági felügyelet, szakmai segítségnyújtás
Pest Megyei Kormányhivatal Mezőgazdasági Szakigazgatási Szervei	Véleményezés, szakhatósági felügyelet, szakmai segítségnyújtás
Kulturális Örökségvédelmi Hivatal	Védetté nyilvánítás, véleményezés
Duna-Ipoly Nemzeti Park	Véleményezés, szakhatósági felügyelet, szakmai segítségnyújtás
Civil szervezetek	Lakossági programok szervezése, aktív részvétel, véleményezés
Vállalkozások	Aktív részvétel

Lakosság	Véleményezés, előírások betartása, aktív részvétel
----------	--

*6-3. sz. táblázat: Gazdasági feladatok végrehajtása*

Végrehajtásért felelős szervezet	Feladat
Nagykovácsi Nagyközség Önkormányzata	ld. 4.3 fejezet
Közreműködő	Feladat
Pest Megyei Közlekedési Felügyelet	Engedélyezés, szakmai felügyelet
Pest Megyei Közútkezelő Kht.	Véleményezés, szakmai segítségnyújtás
Közép-dunántúli Vízügyi Hatóság jogutódja 2014. szeptember 10-től a Fővárosi Katasztrófavédelmi Igazgatóság	Véleményezés, szakhatósági felügyelet, szakmai segítségnyújtás
Közép-dunántúli Környezetvédelmi és Természetvédelmi Felügyelőség jogutódja 2014. szeptember 10-től a Fővárosi Katasztrófavédelmi Igazgatóság	Véleményezés, szakhatósági felügyelet, szakmai segítségnyújtás
Civil szervezetek	Támogató részvétel
Vállalkozások	Aktív részvétel
Lakosság	Véleményezés, előírások betartása, aktív részvétel

*6-4. sz. táblázat: Intézményi feladatok végrehajtása*

Végrehajtásért felelős szervezet	Feladat
Nagykovácsi Nagyközség Önkormányzata	ld. 4.3 fejezet
Közreműködő	Feladat
Civil szervezetek	Támogató részvétel
Vállalkozások	Aktív részvétel
Lakosság	Véleményezés, előírások betartása, aktív részvétel

### **Monitoring**

A program által kijelölt feladatok végrehajtásának előrehaladását a települési önkormányzat illetékesei évente ellenőrzik, értékelik. A felülvizsgálat alapját az eredménymutatókban beállt változások, azok irányai képezik. Ezen eredmények, illetve az időközben esetlegesen változó környezet hatására a program új szempontok szerint szükségyszerűen módosítható. A változó szempontok ugyanakkor az indikátorrendszer fejlesztését, alakítását, hangsúlyainak átértékelését teszik szükségessé.

A program megvalósításában elért eredményekről tájékoztatni szükséges a képviselő-testületet, lakossági fórumon a település lakosait, az együttműködő civil és egyéb közreműködő szervezetek képviselőit.

## Felhasznált irodalom

1. Szlávik János: Fenntartható környezet- és erőforrás-gazdálkodás, KJK-KERSZÖV Jogi és Üzleti Kiadó Kft., Budapest, 2005
2. Kerekes Sándor: A környezetgazdaságtan alapjai, Aula kiadó, Budapest, 2009
3. Nemzeti Fenntartható Fejlődési Stratégia, 2007
4. Közös jövőnk, Mezőgazdasági kiadó, Budapest, 1988
5. Dr. Gyulai Iván: Kérdések és válaszok a fenntartható fejlődésről, Magyar Természetvédők Szövetsége. Budapest, 2008
6. Útmutató a Fenntartható Fejlődés Helyi Programjai (Local Agenda 21) elkészítéséhez, 2002
7. Feladatok a XXI. századra, Föld Napja Alapítvány, Budapest, 1993

### *Egyéb források:*

1. Nagykovácsi Nagyközség Önkormányzat Képviselő-testületének 19./2009. (IX.01.) Kt. sz. rendelete Nagykovácsi Nagyközség Helyi Építési Szabályzatáról, Portaterv Kft.
2. Pilisvörösvári Kistérség Környezetvédelmi Programja, Zöldövezet Környezetvédelmi és Munkabiztonsági Vállalkozás, 2010
3. KEOP pályázat anyaga
4. Nagykovácsi Nagyközség Önkormányzatának 7/2014. (VI. 26.) rendelete a Nagykovácsi Nagyközség területén végzett hulladékgazdálkodási közszolgáltatásról valamint a közterületek tisztántartásáról
5. Nagykovácsi Integrált Településfejlesztési Stratégia, Elfogadva a 33/2015. (III.19.) kt. sz. határozatával, Völgyzugoly Műhely Kft., 2015
6. Az Öregiskola Közösségi Ház és Könyvtár 2014. Évi Beszámolója, Diószeghy Tünde
7. Védőnői szakgondozás feladatköreinek leírása és az elvégzett, folyamatos védőnői tevékenységek beszámolója, 2014.
8. Nagykovácsi Nagyközség Önkormányzat Képviselő-testületének 2/2015. (II. 24.) önkormányzati rendelete a szociális rászorultságtól függő pénzbeli és természetbeni ellátások szabályozásáról
9. [www.nagykovacsi.hu](http://www.nagykovacsi.hu)

Budapest, 2015. május 28.

---

Dr. Major Veronika  
Ügyvezető igazgató

---

Szilágyi Edit  
Projektvezető